

INTERNETFORBINDELSER

ASIN AQUA Net

ASIN AQUA Oxygen

ASIN AQUA Home

ASIN AQUA Salt

ASIN AQUA Pro

Dette dokument er oversat med AI.

Internetforbindelse

LAN-stikket skal tilsluttes den lokale router.

Data sendes med 10 sekunders mellemrum til adressen ***.ddcol.net** ruten må ikke blokeres af firewallen.

(betyder otte tilfældige alfanumeriske tegn)*

Tilslutning af ASIN AQUA til dit LAN er ikke kompliceret. Du behøver blot nogle grundlæggende IT-færdigheder. Hvis du ikke er dygtig nok til at opsætte forbindelsen selv, skal du bede din IT-specialist om hjælp.

Mulige tilslutningsmetoder

Hjemmenetværk

Tilslut ASIN AQUA til din router via et LAN-kabel.

Mobilnet

Hvis du ikke har direkte internetadgang, kan du bruge datatransmission via mobilnetværket. Tilslut ASIN AQUA til din mobilnetværksrouter via et LAN-kabel.

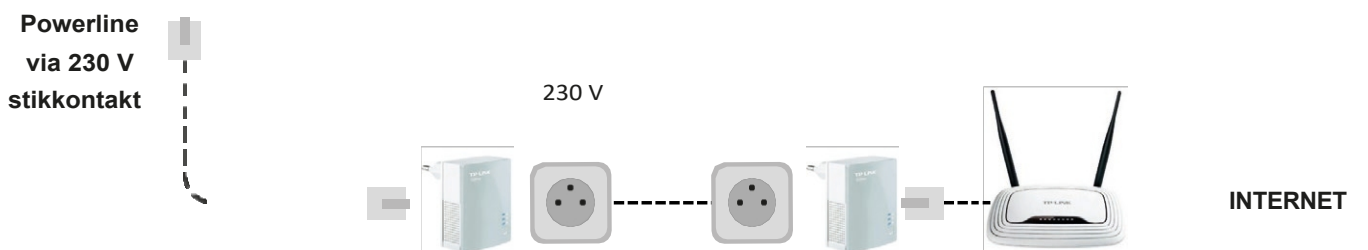
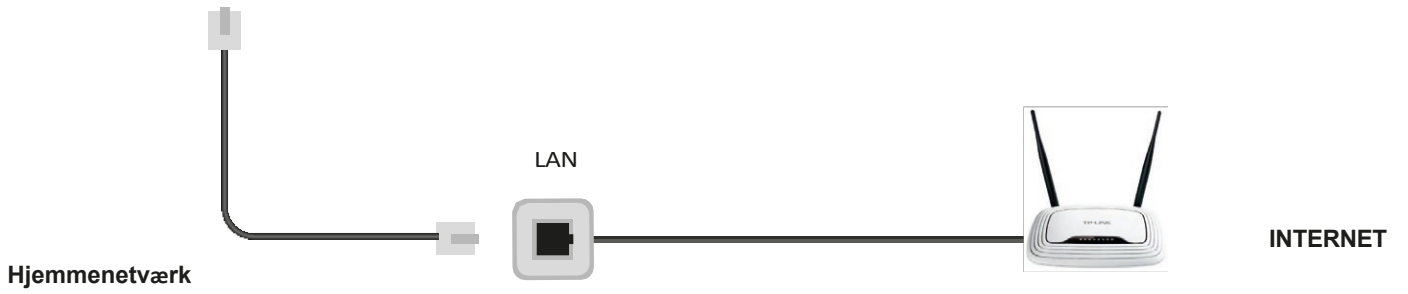
Wifi-forbindelse

Hvis du installerer ASIN AQUA et sted, hvor der ikke er adgang til dit private netværk via kabelforbindelse, men dit Wi-Fi har tilstrækkeligt signal, kan du forbinde ASIN AQUA til dit Wi-Fi ved hjælp af en Wi-Fi-forlænger.

Powerline via 230 V/DC

Hvis du ikke har kabelforbundet adgang til dit LAN-netværk, men din ASIN AQUA er på det samme elnet, kan du forbinde LAN-netværket via en 230 V strømledningsadapter.

ASIN AQUA Net
ASIN AQUA Oxygen
ASIN AQUA Home
ASIN AQUA Salt
ASIN AQUA Pro



ASEKO WEB-TJENESTER

Pool Live

En internetforbindelse giver dig mulighed for at bruge Pool Live-mobilappen til at overvåge din pool på mobile enheder overalt, hvor der er internetforbindelse.

Når ASIN AQUA er forbundet til internettet, skal du downloade Pool Live-appen til din smartphone. Appen er tilgængelig til iOS og Android.

Når du starter appen for første gang, vil startskærmen bede dig om at indtaste dit ASIN AQUA-serienummer. Hvis du har flere ASEKO-enheder med internetforbindelse, kan du indtaste dem alle i én app med en enkel registrering.

Status

Viser enhedens aktuelle status, de målte værdier og status for de styrede teknologier.

Notifikation

Giver dig mulighed for at aktivere notifikationer for overskredne grænseværdier. Notifikationer kan aktiveres/deaktiveres. Grænseværdier kan indstilles manuelt.

Forbrugsvarer

Viser kemikalieforbrug, levetid og pumpestatus. Der er detaljerede forbrugsgrafer tilgængelige. Mulighed for at GENFYLD kanistrene og UDSKIFTE pumperne. Viser kemikalieforbrug, levetid og pumpestatus. Der er detaljerede forbrugsgrafer tilgængelige. Mulighed for at GENFYLD kanistrene og UDSKIFTE pumperne.

Hvis du ikke indstiller den korrekte tøndevolumen, eller hvis du ikke trykker på REFILL for at indstille 100 % efter påfyldning, er systemet ikke i stand til at beregne den resterende mængde korrekt.

Obligatorisk

Viser de ønskede værdier, der er indstillet i enheden, f.eks. ønsket filtreringstid, ønsket pH-værdi, desinfektion osv.

Tidslinje

Viser alle enhedens handlinger.



Web

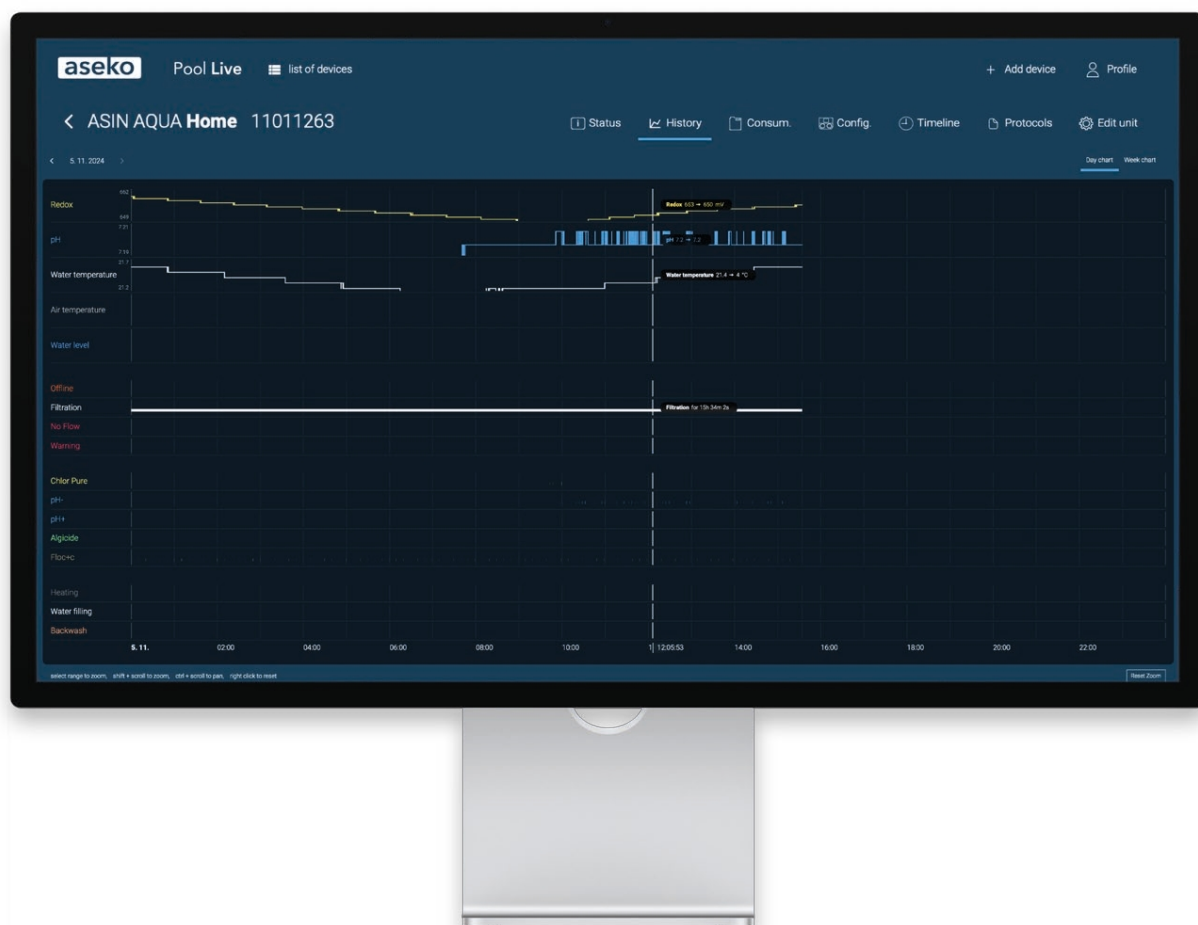
aseko.cloud

Webapplikationen til detaljeret overvågning af poolvandets kvalitet ved hjælp af overskuelige grafer. Den viser alle de målte parametre samt ASIN AQUA-handlinger op til 30 dage tilbage.

Denne applikation giver dig detaljerede oplysninger om poolens status og en detaljeret gennemgang af alle hændelser, udførte handlinger og aktionsniveauer for overvågede elementer op til 30 dage tilbage.

Det overskuelige grafiske miljø med diagrammer giver en hurtig oversigt, og du kan nemt se sammenhængen mellem de overvågede værdier.

Denne applikation er nyttig ved offentlige poolanlæg, hvor du har brug for at observere historikken og overvåge poolvandets kvalitet og vedligeholdelse. I tilfælde af uoverensstemmelser i vandkvaliteten kan du finde alle handlinger, der blev udført på det pågældende tidspunkt, og i forhold til andre værdier kan du diagnosticere årsagen til en sådan uoverensstemmelse.



Fejlfinding af internetforbindelse

ASIN AQUA Net-, Salt-, Home- og Pro-enheder sender kun data til serveren på ***.ddcol.net (pool.aseko.com)** på port 47524, så denne **sti må ikke blokeres af firewallen**.

(* betyder otte tilfældige alfanumeriske tegn)

Kontrol af enhedens synlighed i netværket

Scan dit netværk ved hjælp af f.eks. værktøjet Advanced IP Scanner: <http://www.advanced-ip-scanner.com/>. Alternativt kan du bruge LanScan til Apple MacOS, som er tilgængeligt i AppStore.

Enheden skal være synlig som **Jinan USR IOT Technology Co., Ltd.** eller **USR-Kx** (hvor x kan være 3, 4, 5 eller 6).

Enheden er ikke synlig i netværket

Kontroller forbindelsen mellem enheden og routeren.

1. Åbn enheden og find LAN-adapteren nederst til venstre på bundkortet, hvor kablet er tilsluttet. LED-lamperne på adapteren skal lyse eller blinke orange eller grønt.
2. Hvis LED-lamperne ikke blinker, er enheden ikke forbundet til internettet. Hvis den er fysisk tilsluttet, er der tale om et hardwareproblem. For at udelukke en fejl i enheden skal den sendes til service hos Aseka. Alternativt kan du prøve at tilslutte LAN-kablet direkte til porten på bundkortet. Hvis enheden opretter forbindelse, er det nødvendigt at udskifte panelets LAN-stik, der er placeret på ydersiden af enheden, eller forbindelseskablet mellem panelets LAN-stik og stikket på bundkortet.

Enheden er synlig på netværket, men der sendes ikke data

1. Kontroller enhedens serienummer. Klik på indstillinger på enhedens skærm, derefter på knappen "i" nederst i midten, og kontroller SN (serienummeret) øverst til venstre. Hvis serienummeret er anderledes end forventet, skal du bruge dette nummer i appen. Hvis serienummeret er 1 eller 0, skal enheden sendes til Aseka til service.
2. Sørg for, at routeren ikke blokerer udgående data **til adressen *.ddcol.net (pool.aseko.com) på port 47524**. Dette skal gøres i din routers administrationsgrænseflade. Se routerproducentens manual.

(* betyder otte tilfældige alfanumeriske tegn)

3. Hvis ingen af ovenstående muligheder løste kommunikationsproblemet, skal du kontrollere LAN-indstillingerne:
 - Indtast enhedens IP-adresse (vist af Advanced IP Scanner) i webbrowseren.
 - Brug følgende loginoplysninger: brugernavn: **admin**, adgangskode: **admin**.
 - Kontroller indstillingerne i henhold til billederne på næste side.
 - Hvis en værdi ikke stemmer overens, skal du ændre den i henhold til billedet og derefter klikke på Gem og genstarte modulet.

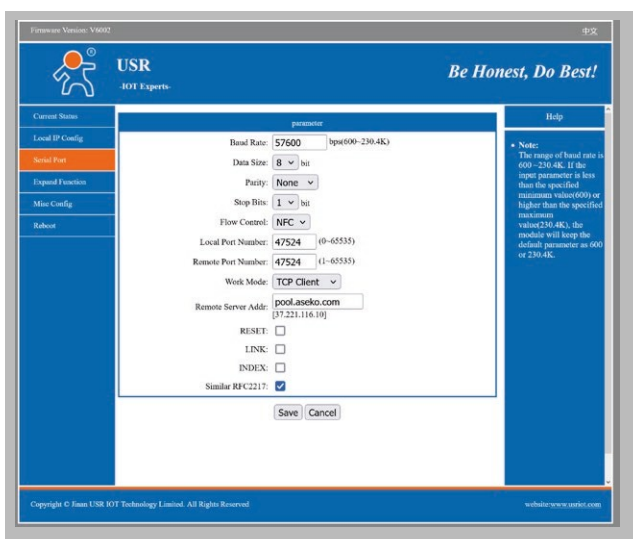
Yderligere trin

Hvis du har kontrolleret alt i dette dokument, og data stadig ikke sendes, kan problemet ligge i dit netværk eller være et hardwareproblem.

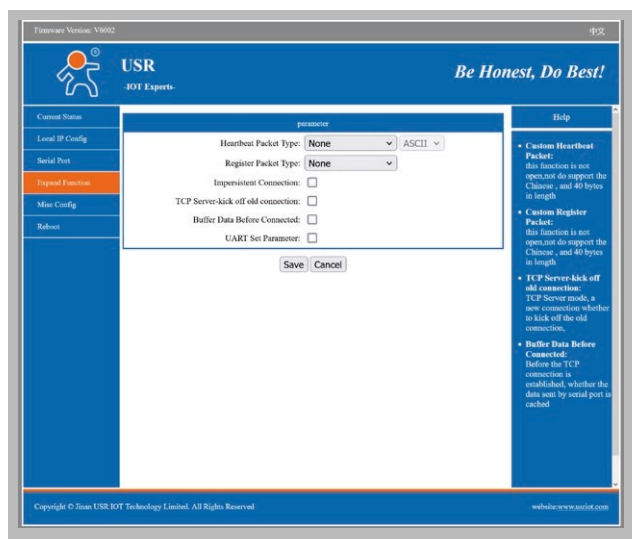
- **Netværksproblem:** Kontakt din IT-ekspert for at udelukke eventuelle netværksproblemer.
- **Hardwareproblem:** Enheden skal sendes til Aseko for service (service.asekopool.com).

Hvis du har en Lantronix LAN-konverter, skal du kontakte Aseko for at få en individuel løsning.

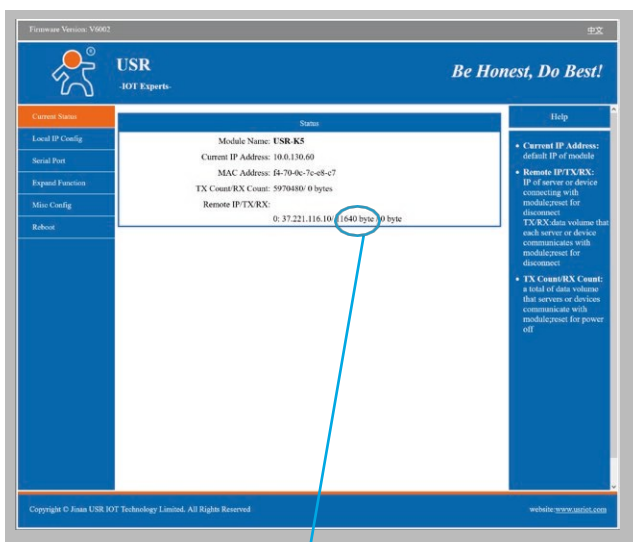
* De viste skærbilleder kan variere lidt – afhængigt af USB



Fanen Serial port



Faneblad Udvid funktion



Aktuel status – sender data

Hvis enheden sender data til internettet, stiger dette tal.

