



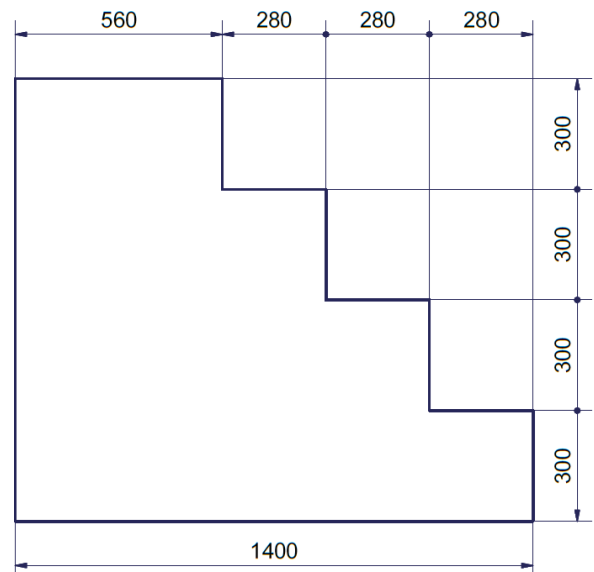
Gavl trappe EPS med Magneli plademetal

Dette dokument er oversat med AI.

Produkt

Gavl trappen installeres ved at placere den under foringen, når poolen bygges eller når foringen udskiftes. Gavl trappen er hurtig at installere

Gaveltrappen har en konstruktion bestående af en række støbte celleplastblokke (EPS), der giver en bærende, stabil ramme. Selve trinene er beskyttet af Magnelis-plade, som har meget god korrosionsbestandighed og er velegnet til et poolmiljø.



Vigtig information

Kontroller, at alle trappekomponenter i henhold til materialelisten er med, og at de ikke viser tegn på transportskader.

Bemærk, at de cellulære plastblokke skal bæres og håndteres med forsigtighed. For at lette håndteringen under installationen anbefaler vi, at der er mindst to personer til stede. Da hele pooltrappen skal dækkes med Magneli-plade, vil mindre tab af cellulær plast ikke påvirke dens funktion eller udseende. I tilfælde af større skader kan cellplastdele let limes på plads med fugeskum eller genopbygges ved hjælp af fugeskum.

Læs hele monteringsvejledningen igennem, inden du begynder monteringen, for at sikre, at du forstår indholdet. Hvis noget er uklart, bedes du kontakte os for yderligere afklaring.

Når du håndterer PU-klæbemiddel og fleksibelt fugeskum (PU-skum), skal du læse produktets sikkerhedsdatablad for at sikre sikker håndtering. Sørg for god ventilation, eller brug åndedrætsværn og beskyttelseshandsker. Det medfølgende fugeskum er fugtighedshærdende. Det betyder, at underlaget ikke behøver at være tørt under påføring. Inden Magneli-pladen limes på trinene, skal overfladerne være rene og tørre, så limen ikke udvider sig på grund af fugt/vådhed.

Sørg for, at poolens dræning fungerer korrekt. Hvis dræningen ikke fungerer, vil poolens trin blive påvirket af opdrift fra grundvandet. Vandmængden i poolen modvirker dette vandtryk, men når poolen tømmes eller vandstanden sænkes i forbindelse med vinteropbevaring, kan opdriften blive for høj. Materialegarantien for poolens trin dækker ikke skader forårsaget af defekt dræning.

Forberedelser til installation

Kontroller, at der ikke er store betonrester eller lignende på bunden eller væggene. Fjern disse om nødvendigt, inden du påbegynder installationen. Kontroller også, at bunden ikke har større afvigelser i hældningen, men ligger inden for +/- 2 millimeter. Ved større hældninger kan du enten udjævne dem med flydende afretningsmasse eller slibe undersiden af poolstigen med den medfølgende skraberplade.

Installation

Placer de cellulære plastblokke på plads og juster dem, så de er lige.

Den mindste celleplastblok kan placeres mellem to større celleplastblokke. Mål for at sikre, at det øverste trin er 560 mm fra poolvæggen. Det øverste trin er 555 mm langt for at give plads til eventuelle mellemrum mellem poolvæggen og trinene.

Disse ujævne områder kan fyldes med fugeskum, så længden af det øverste trin bliver 560 mm.

Hvis der er større "tænder" (højdeforskelle mellem blokkene) end 1-2 mm ved blokkenes samling, er bunden ikke tilstrækkelig jævn. Juster undersiden af de cellulære plastblokke med en skraber, indtil der er opnået en maksimal forskel på 1-2 mm. De sidste 1-2 mm kan skrubes væk, efter at pooltrinene er blevet skumforseglet. Glem ikke også at kontrollere forkanterne på samme måde som ovenfor, så disse også er på linje.

Pooltrinene er ca. 2 cm smallere end poolens bredde for at lette installationen og fugeskumningen. Bemærk, at foringen har en radius i alle hjørner, hvilket betyder, at 100 % nøjagtighed ikke er nødvendig i disse områder, da de ikke vil være synlige. Tryk de cellulære plastblokke sammen og sørg for, at der er omtrent samme luftspalte mellem trinene og poolvæggen på begge sider af trinene for at lette fugeskumningen.

Skum derefter mellem og under de cellulære plastblokke. Dette gøres med intervaller på ca. 20 cm. Tryk dysen ind i mellemrummene og tilbage ud, mens du skummer. Dette låser de cellulære plastblokke fast til bunden og til hinanden. Selvom der ikke er nogen luftspalte mellem blokkene, skal du trykke dysen ind i fugen.

Lad skummet hærde i ca. 1 time. Forsøg derefter at skære overskydende fugeskum væk med en hobbykniv. Hvis det er klæbrigt, skal du vente en time til og derefter skære alt overskydende fugeskum væk.

Kontroller "tandingen" mellem de cellulære plastblokke ved alle samlinger, og skrab det væk med en skraber så der ikke er nogen "sammenkobling" tilbage.

Rengør trappen for snavs og rester af celleplast.

-

Den galvaniserede plade skal monteres fra øverste trin og nedad. Skru hættten på limflasken helt af. Påfør et tyndt, jævnt lag lim ved hjælp af den medfølgende limskraber. Limet påføres på toppen af trinene. Den forreste kant af trinene forbliver ubelagt. Lim et trin ad gangen for at undgå at træde i limen.

Bemærk, at limen hærdner hurtigt med en arbejdstid på ca. 12 minutter, før hærdningen begynder. Det er vigtigt, at limen påføres jævnt over hele overfladen. Fjern overskydende lim med en klud. Placer pladerne på plads og juster dem jævnt i forhold til hinanden. Den samlede pladebredde er ca. 2 cm kortere end poolen for at lette installationen. Installer arkene som en helhed, så der er lige stor afstand på hver side mod poolvæggen. Arkene er også lidt kortere i længden og højden end trinene for at lette installationen. Bemærk, at foringen har en radius i alle indvendige hjørner, hvilket betyder, at 100 % nøjagtighed ikke er nødvendig i disse områder, da de ikke vil være synlige.

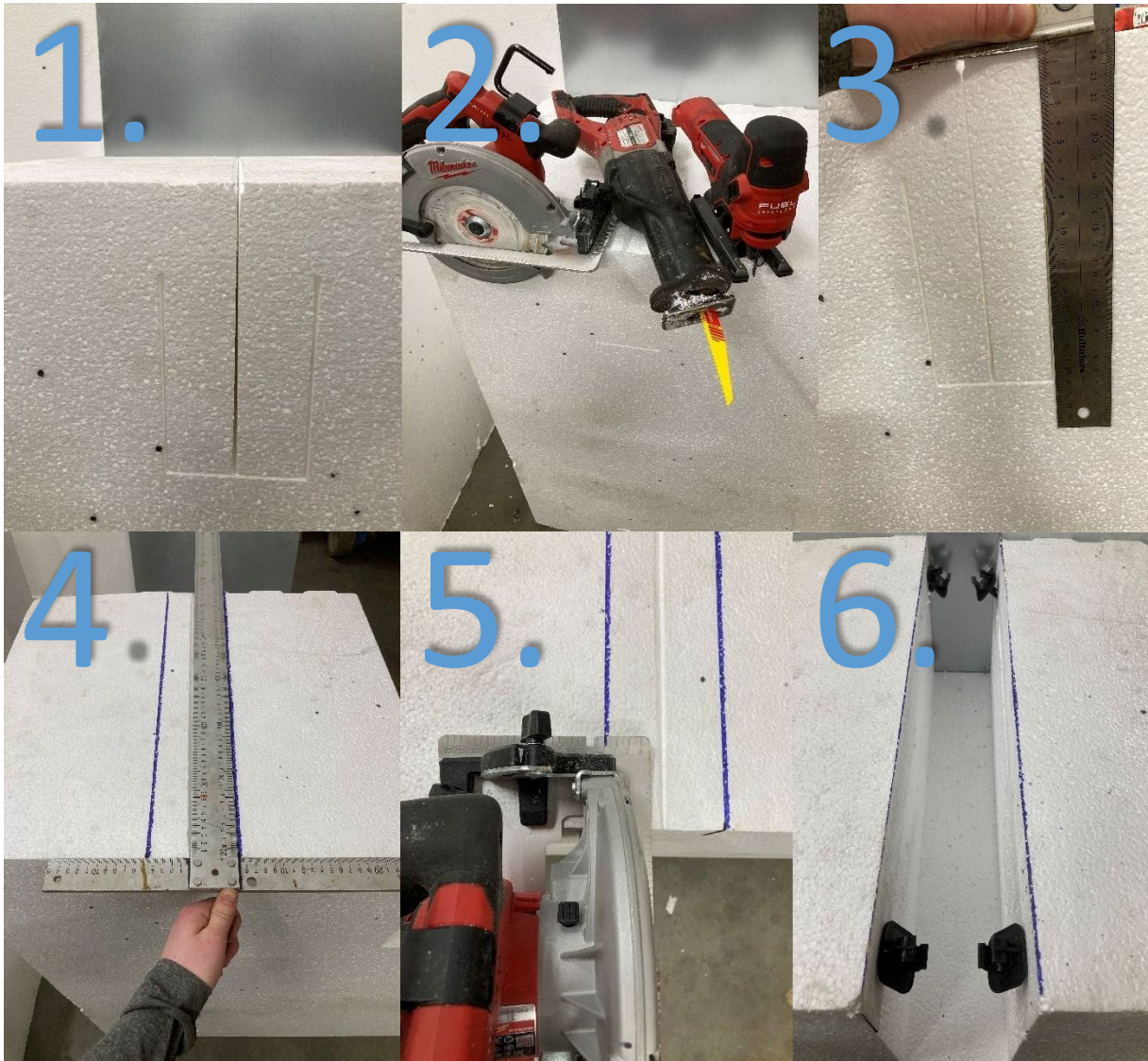
Tør eventuel lim væk, der kommer op i samlingerne mellem pladerne.

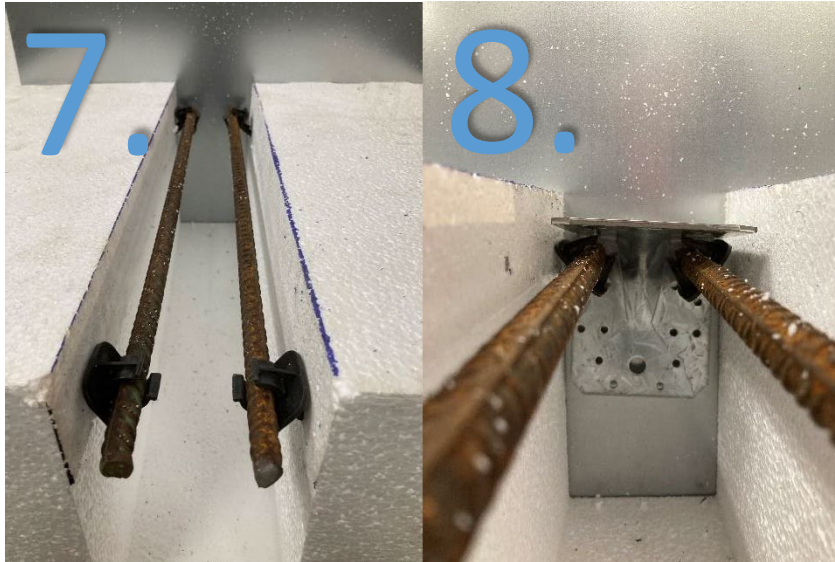
Fastgør en strimmel tape mellem pladerne, så de holdes på plads under hærdningstiden. Hvis der er lim under tapen, kan dette forårsage ujævnheder, som derefter skal skrubes af efter hærdningen. Fjern tapen og skrab limen af med kniven. Tapen behøver ikke at blive fastgjort igen, da dens vigtigste funktion er at holde pladerne på plads under hærdningen. Hvis der ikke opstår ujævnheder, kan tapen blive siddende efter hærdningen.

Trappen er nu klar til beklædning i henhold til producentens anvisninger.

Alternativ installation i områder med højt grundvandsniveau

Hvis der er risiko for højt grundvandsniveau, anbefaler vi at støbe en kontinuerlig bjælke i trappens øverste trin for at modvirke løftekræften i celleplasten. Billeder og instruktioner til montering og forberedelse findes nedenfor.





1. Det øverste trin på trappen leveres med en forskåret profil, der er nem at skære væk for at skabe hulrummet til støbning.
2. Der kan bruges forskellige værktøjer til at skære profilen. En fuger eller lignende værktøj kan også bruges.
3. Brug en vinkel og tegn en linje op mod toppen af trinnet.
4. Brug den linje, du tegnede i trin 3, som vejledning for et større vinkeljern/vaterpas til at male en lige linje på tværs af trappens øverste trin, som du skal følge, når du saver.
5. Følg din linje og sav profilen væk, så du får et hulrum, når du fjerner den overskydende celleplast.
6. Indsæt afstandsstykker for at holde armeringsjernene på plads.
7. Skær armeringsjernene til den rigtige længde, og indsæt afstandsstykkerne.
8. Afhængigt af poolmodellen kan det være nødvendigt at justere fastgørelsen til poolvæggen. For betonpools skal armeringsjernene bores fast i væggen. For stål-/træpools anbefaler vi at fastgøre en kraftig beslag til væggen og sikre den med en gennemgående bolt.
9. Fyld derefter bjælken med grov beton og udjævn den.