

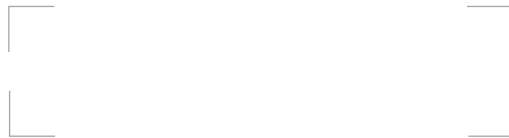
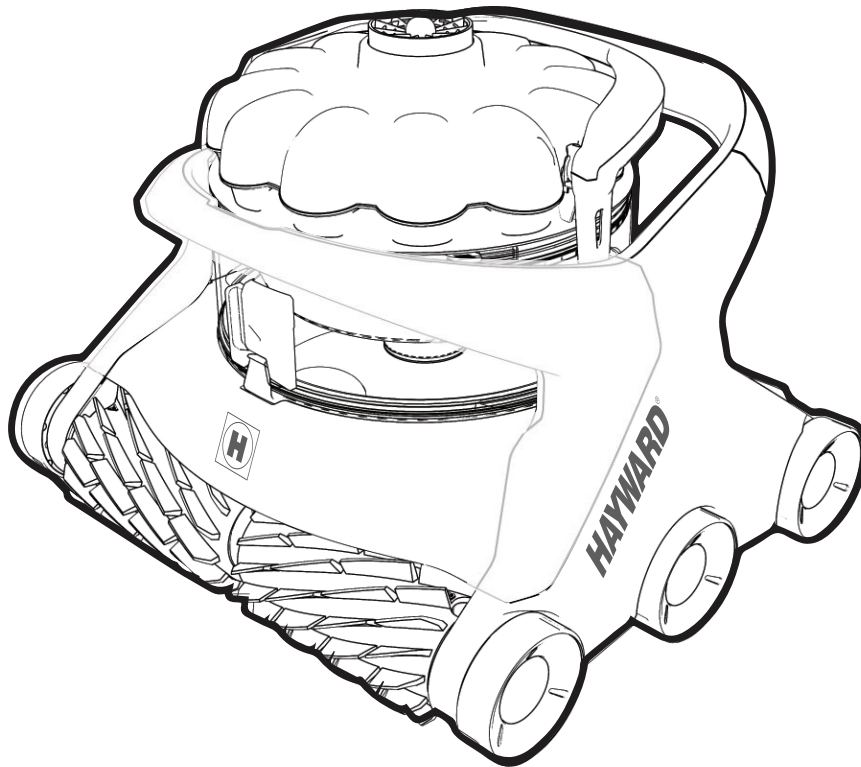
welldana®



**HAYWARD®**

# AquaVac® 6 Series

»»»» Robotrenser



**Hayward Pool Products**

620 Division Street  
Elizabeth, NJ 07207

[www.hayward.com](http://www.hayward.com)

**Hayward Pool Products Canada**

2880 Plymouth Drive  
Oakville, ON L6H 5R4

[www.haywardpool.ca](http://www.haywardpool.ca)

**Hayward Pool Europe**

1070 Allée des Chênes  
01150 St-Vulbas, France

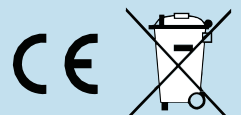
[www.hayward.fr](http://www.hayward.fr)

**Hayward Pool Products (Australia) Pty Ltd.**

Melbourne-Sydney-Brisbane-Perth  
P.O Box 4384, Dandenong South VIC. 3164

[www.hayward-pool.com.au](http://www.hayward-pool.com.au)

[www.hayward-pool.com](http://www.hayward-pool.com)



# VIGTIGE SIKKERHEDSINSTRUKTIONER

Når du installerer og bruger dette elektriske udstyr, skal de grundlæggende sikkerhedsforanstaltninger altid overholdes, dem finder du herunder. Manglende overholdelse af nedenstående sikkerhedsadvarsler kan medføre alvorlig personskade, død eller materielle skader.



## LÆS OG FØLG ALLE INSTRUKTIONER



Dette er **sikkerheds- og advarselssymbolerne**. Når du ser et af disse symboler på din enhed eller i denne vejledning, skal du se efter et af de følgende signalord og være opmærksom på muligheden for personskade.

**ADVARSEL** advarer om farer, der kan medføre alvorlig personskade, død eller større materielle skader og, hvis de ignoreres, udgør en potentiel fare.

**FORSIGTIG** advarer om farer, der vil eller kan forårsage mindre eller moderate personskade og / eller materielle skader, og hvis de ignoreres, udgør de en potentiel fare. Det gør også forbrugerne opmærksomme på handlinger, der er uforudsigelige og usikre.

### **ADVARSEL**

- Overvåg altid børn og kæledyr for at sikre, at de ikke leger med robotrenseren - det er ikke et legetøj.  
Sørg for, at børn ikke forsøger at få adgang til robotrenseren, mens det kører.
- Dette apparat er ikke beregnet til brug af personer med nedsat fysisk, sensorisk eller mental evne eller manglende erfaring og viden, medmindre de har fået tilsyn eller instruktion om brugen af apparatet af en person, der er ansvarlig for deres sikkerhed

### **LAD IKKE BØRN BRUGE DETTE PRODUKT.**

- Du må **ALDRIG** svømme i poolen samtidig med robotrenseren.
- Du skal altid tage stikket ud, og fjerne robotrenseren helt, inden du går ind i poolen.

### **ADVARSEL - RISIKO FOR ELEKTRISK STØD**

- Alle elektriske ledninger **SKAL** være i overensstemmelse med de gældende regler (se tabel i slutningen af dokumentet).
- Farlig spænding kan give stød, brænde, forårsage død eller alvorlige materielle skader.

Robotrenseren bør kun bruges sammen med den medfølgende kontrolenhed, som kun giver **Safety Extra Level Low Voltage (SELLV)** til maskinen.

- Kontrolenheden skal være placeret mindst 3,5 m fra poolens nærmeste kant.
- For at reducere risikoen for elektrisk stød, må du **IKKE BRUGE EN FORLÆNGERLEDNING** når du tilslutter kontrolenheden til en stikkontakt. Dette kan skabe en

sikkerhedsrisiko og / eller skade på robotrenseren. Sørg for en korrekt placeret stikkontakt, i henhold til de gældende regler

- Tag kontrolenheden ud af stikkontakten, før der udføres vedligeholdelse. Afbryd kontrolenheden fra udstyret, før du arbejder på det.
- Grav ikke kablet ned. Brug ikke robotrenseren med et beskadiget kabel. Hvis kontrolenhedens hovedledning er beskadiget, skal den udskiftes af producenten, servicemontøren eller lignende kvalificerede personer, for at undgå en fare.
- I **USA og Canada**, må kontrolenheden kun tilsluttes et forsyningskredsløb, der er beskyttet af en jordfejlsafbryder (GFCI). Kontakt en kvalificeret elektriker, hvis du ikke kan kontrollere om, kredsløbet er beskyttet af en GFCI. Denne GFCI skal testes regelmæssigt. For at teste GFCI skal du trykke på testknappen. GFCI burde afbryde strømmen. Tryk på reset-knappen. Strømmen bliver så genopstartet. Hvis GFCI ikke fungerer på denne måde, er GFCI defekt. Hvis GFCI afbryder strømmen til kontrolenheden, uden at du har trykket på testknappen, strømmer der en jordstrøm, hvilket indikerer muligheden for et elektrisk stød. Brug ikke kontrolenheden da. Frakobl enheden, og kontakt producenten for at få hjælp.
- I **Europa, Australien og New Zealand**, kontrolenheden skal forsynes med en jordstrømsenhed (HPFI), der har en nominal reststrøm, der ikke overstiger 30 mA. Kontakt en kvalificeret elektriker, hvis du ikke kan kontrollere, at kredsløbet er beskyttet af et HPFI. relæ
- Lad aldrig stikket komme i vandet.

## GEM DISSE INSTRUKTIONER



# BETJENINGSVEJLEDNING OG VIGTIGE INFORMATIONER

## LÆS FØR DU BRUGER ROBOTRENSEREN

- Brug ikke uden for poolen. Dette vil beskadige motorforseglingen og annullere garantien.
- Træk ikke robotrenseren ud af bassinet mod sidevæggen. Dette kan beskadige den og / eller pool væggen.

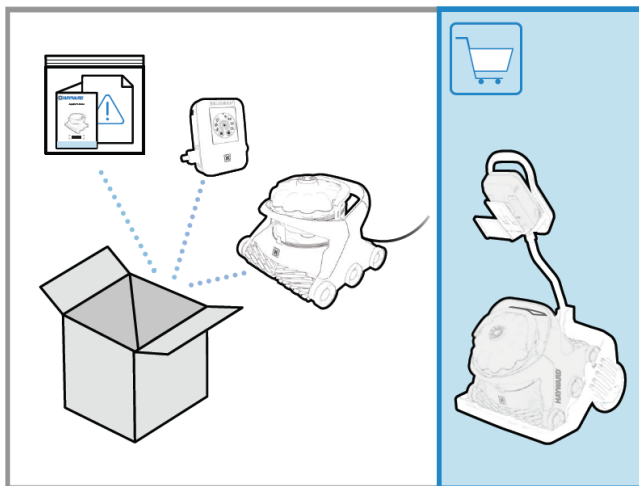
## OBS - RISIKO FOR SKADER PÅ UDSTYR

- Brug kun robotrenseren i den tid, der er nødvendig for at rengøre poolen. Overdreven brug er unødvendig og vil medføre, at diverse dele slides for tidligt.
- Undersøg regelmæssigt enheden, kabler og kontrolenheden. Brug det ikke, hvis det er beskadiget, eller hvis der er uslebne kanter. Dette kan forårsage skader på poolen.
- Filterpatroner eller beholderen til snavs, skal rengøres grundigt efter hver brug eller så ofte som nødvendigt, for at sikre en optimal ydeevne.
- Opbevar aldrig robotrenseren med beskidte filterpatroner eller beholderen til snavs.

## DRIFTSBETINGELSER

- Hvis du bruger robotrenseren ved temperaturer over eller under dette område, kan det påvirke ydeevnen og forårsage for tidlig slid eller svigt.
- Omgivende lufttemperatur: maks. 40 ° C.
- For at beskytte mod permanente skader, vil strømforsyningen blive begrænset eller standse driften, hvis den udsættes for ekstremt varme temperaturer, indtil dens temperatur er nede på et acceptabelt driftsniveau. For at begrænse overophedning og nedsat ydelse, anbefales det at holde kontrolenheden ude af direkte sollys og holde køleblæseren fri for belastninger.

## Udpakning og klargøring



## KASSEN INDEHOLDER

- Betjeningsvejledning og garantipakke med produktinformation (serienummer og modelnummer)
- Tilbehørspakke
  - Caddievogn med håndtag og beholder
  - O-ring og smøremiddel til pakninger
- Robotrenser med kabel
- Kontrolenhed
- Caddievogn (tilbehør på nogle modeller)

## UDPAKNING

- Fjern forsigtigt indholdet af kassen fra toppen. Læg ikke kassen på siden for at fjerne indholdet, da nogle af delene kan falde ud af kassen og blive beskadiget.
- Bekræft indholdet af kassen.
- Læs først betjeningsvejledningen og advarseldokumentet omhyggeligt.
- Saml caddievognen (hvis den følger med produktet).



**Download og installer Hayward AquaVac Connect-applikationen på din mobil.**

**Kun til Wi-Fi-modellerne**

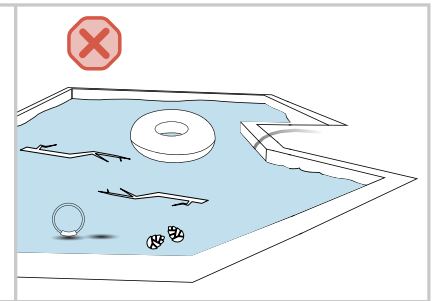
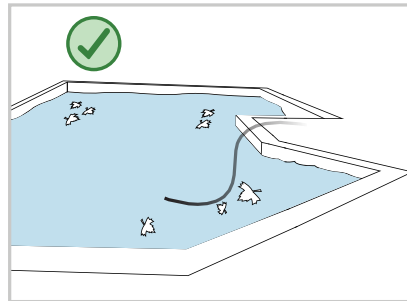
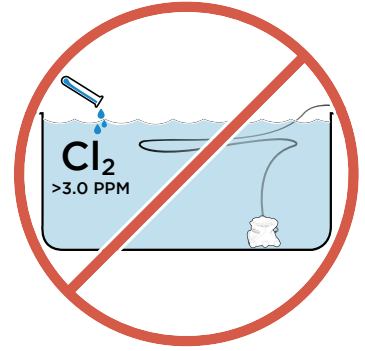
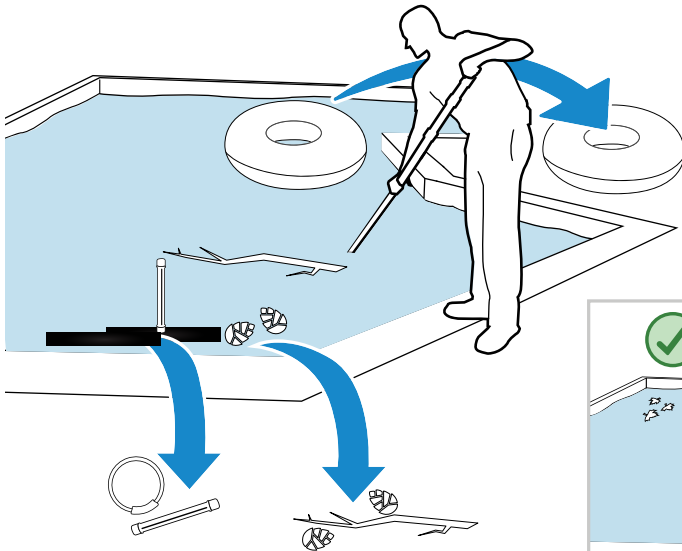
# Pool forberedelse



**pH: 7.2 - 7.8**  
**Klor: 1.0-3.0 PPM**  
**Total alkalitet: 80 - 120 PPM**



**10° - 37° C**



## POOL FORBEREDELSE

- **SVØM ALDRIG MED ROBOTRENSEREN I POOLEN.**
- Før du bruger robotrenseren, skal du fjerne ting som termometre, legetøj og andet tilbehør fra poolen. Sådanne genstande kan beskadige maskinen eller poolen.
- Store stykker skidt skal også fjernes manuelt fra poolen, inden robotten installeres.
- Den kemiske balance af vandet kan påvirke ydeevnen, fremskynde slid på visse dele og kan føre til hyppigere vedligeholdelse.
- **FØRLAD IKKE ROBOTRENSEREN I POOLEN, NÅR DU JUSTERER KLOR ELLER PH-VÆRDIEN.**
- pH skal justeres og holdes mellem 7.2 - 7.8.
- Total klor værdi skal justeres og holdes mellem 1.0 - 3.0 PPM.  
Robotrenseren må ikke bruges ved værdier udenfor dette område (eller andre desinfektions midler) overstiger normale værdier
- Den totale Alkanitet skal holdes mellem 80 - 150 PPM.
- For at holde poolen sikker for svømmere og udstyr, tag jævnligt vandprøver for at opretholde de foreskrevne værdier

**Robotrenseren er ikke beregnet til at rengøre poolen efter længere tid hvor den ikke er blevet brugt. Først skal følgende trin er tages:**

1. Ryd poolen for store genstande, der kan forstyrre enhedens funktion.
2. Kontroller, at vandet er ved det anbefalede niveau.
3. Kontroller kemien i vandet. Vandet skal være ordentligt afbalanceret (pH-niveauet) og poolen skal være fri for alger. Alger kan påvirke funktionen og ydeevnen på en negativ måde.
4. Rengør eller skyl filtreringssystemet uden at enheden er i poolen.

## NY POOLKONSTRUKTION

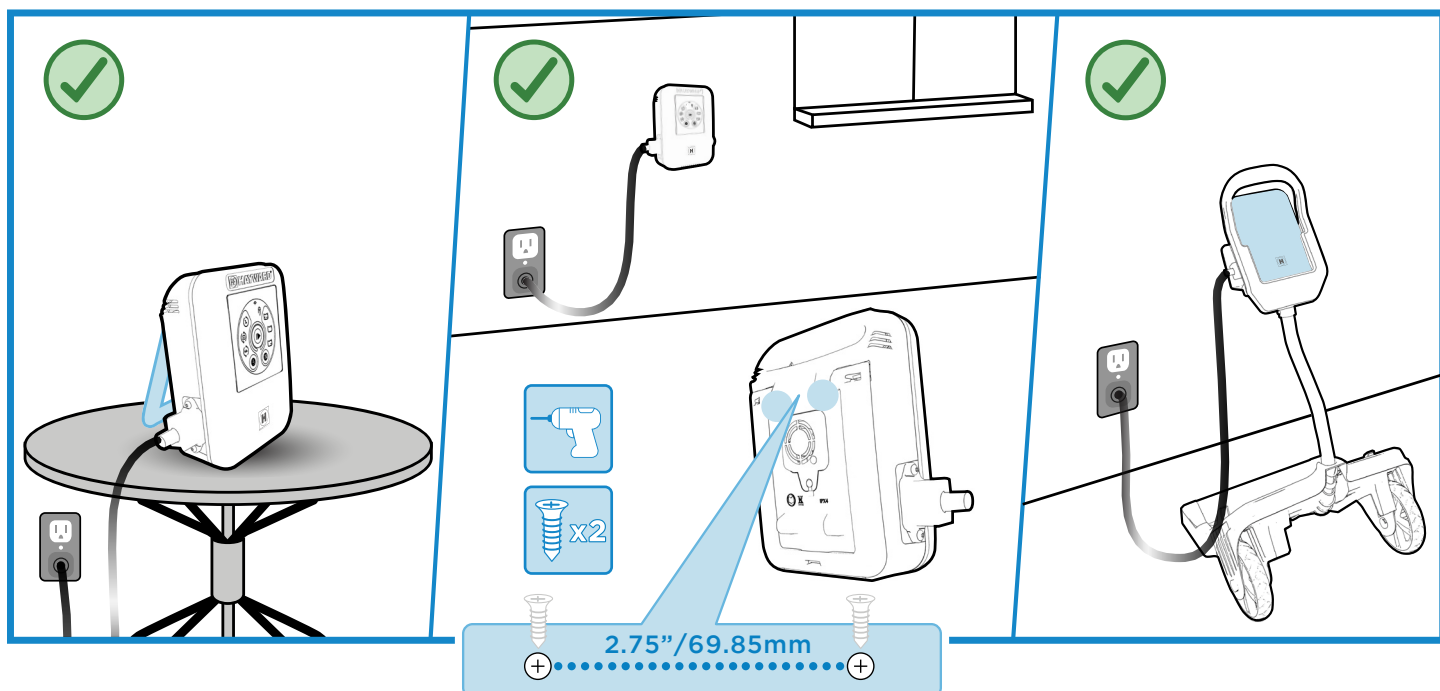
- Robotrenseren bør ikke bruges til at fjerne gipsstøv eller byggeaffald fra en ny eller renoveret pool.
- Børst den nyopførte overflade af poolen, og støvsug den, inden du installerer enheden.

## POOLS MED EKSTREMT MEGET SNAVS

- Robotrenseren bør ikke bruges til at fjerne ekstreme mængder af snavs, for eksempel før en sæsonåbning af en pool eller efter en kraftig storm eller sandstorm.
- Pools med store mængder snavs skal støvsuges manuelt, inden enheden tages i brug.
- Tøm altid rensefilterpatronerne eller affaldsbeholdere, når de er fyldt med snavs.

 **FORSIGTIG - RISIKO FOR AT SKADE**

## Opsætning af kontrolenhed



### INSTALLERING

**Serien AquaVac 6 kontrolenhed kan installeres og bruges på forskellige steder:**

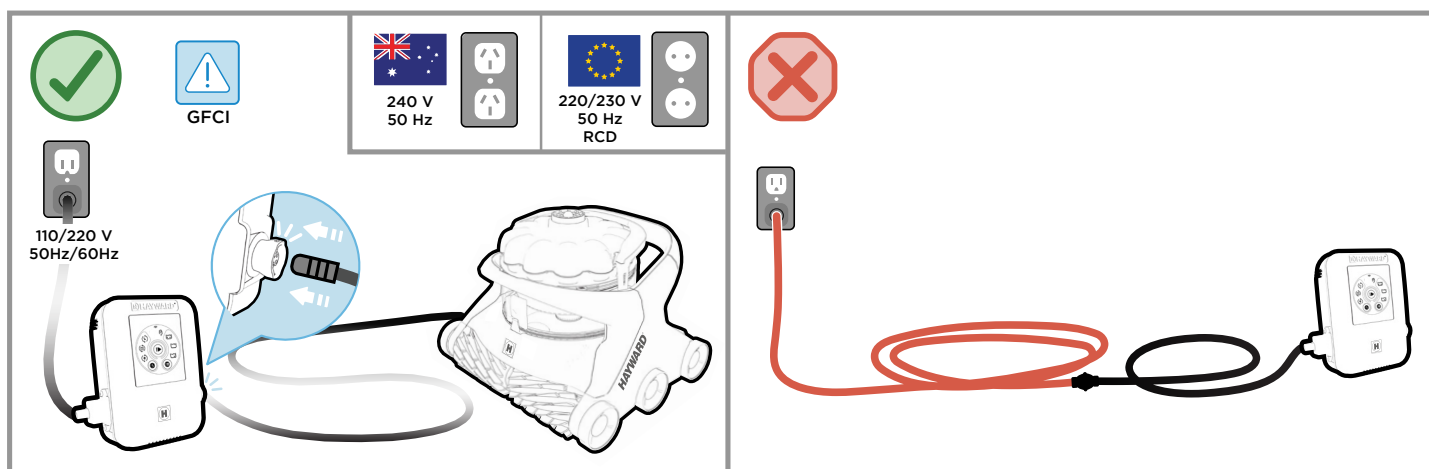
1. Den kan side på den stander eller på poolkanten
2. Ved at bruge monteringsbeslaget på væggen, der er placeret på bagsiden af kontrolenheden (monteringskabelonen er i referencevejledningen)
3. Den kan placeres på holderen til caddievognens kontrolenhed

For at finde den bedste placering til din kontrolenhed, skal du **overveje følgende:**

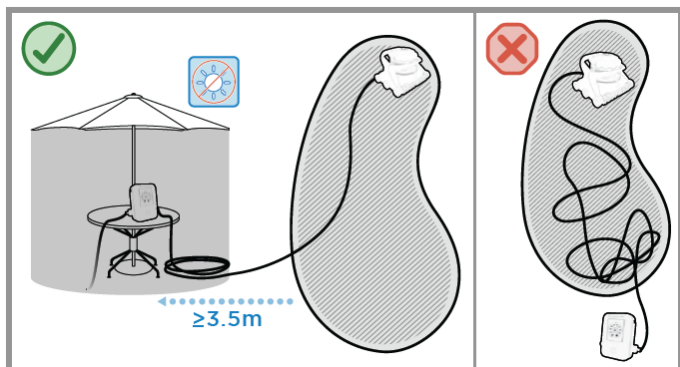
- Styreenheden skal helst opbevares i et område med skygge, og køleventilatoren skal ikke forstyrres.

- Det er acceptabelt at efterlade kontrolenheden på poolkanten, men der skal tages visse forholdsregler, så den ikke beskadiges af den regelmæssige trafik omkring poolen eller af legende børn eller kæledyr.
- Kontrolenheden skal placeres mindst 3.5 m fra den nærmeste kant til poolen.
- For at reducere risikoen for elektrisk stød må du, **IKKE BRUGE EN FORLÆNGERLEDNING** når du slutter enheden til en strømforsyning.
- Alt efter hvilken region i verden du befinder dig i, skal kontrolenheden kun tilsluttes et forsyningskredsløb, der er beskyttet af en jordfejlabryder (HPFI)

## Opsætning

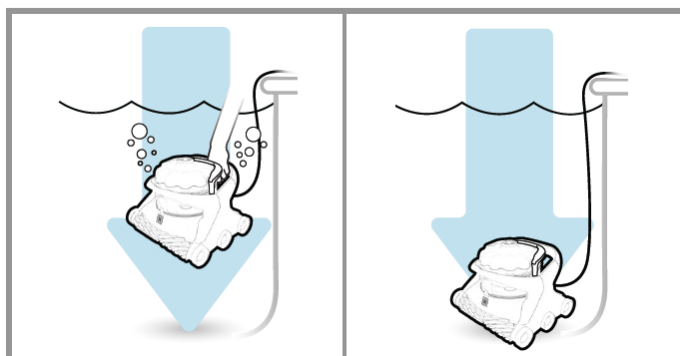


**Tilslut kablet til kontrolenheden, og sæt ledningen til kontrolenheden i en beskyttet stikkontakt.**



## PLACERING AF ENHEDEN

- Det er ideelt at have kontrolenheden placeret nær midten af din pool (i længderetningen).
- Afhængigt af størrelsen og formen på din pool er det muligvis ikke nødvendigt at bruge hele længden af det flydende kabel. Det flydende kabel skal kunne nå fra kontrolenheden til det punkt i poolen der er længst væk, plus dybden i den dybe ende af poolen. For at reducere chancen for at kablet vikler sig sammen, skal overskydende kabel rulles op og placeres ved siden af kontrolenheden.



**Nedsæk robotrenseren i poolen ved forsigtigt at vippe den frem, tilbage og sidelæns for at hjælpe den med at komme af med luften og synke ned til bassinbunden.**

## START ROBOTRENSEREN



**Planlægningstilstand - Tryk for at vælge en rengøringsplan.**



En rengøringscyklus - Start en enkelt rengøringscyklus.



Ugentlig kalendercyklus - Start den programmerede daglige rengøringsplan på din AquaVac connect-app.

**Kun tilgængelig på Wi-Fi-modeller.**



Tilbagevendende cyklus - Start en rengøringscyklus hver 48. time (På det tidspunkt, den er blevet aktiveret) eller på det specifikke tidspunkt, der er indstillet i din AquaVac connect-app

**(Kun til Wi-Fi-modeller).**



**Rengøringstilstand - Tryk for at vælge en rengøringstilstand.**



Fuld cyklus - robotrenseren rengør poolbunden, vægge og vandlinjen.



Kun vandlinjen - robotrenseren rengør kun vandlinjen.

**Kun tilgængelig på Wi-Fi-modeller.**



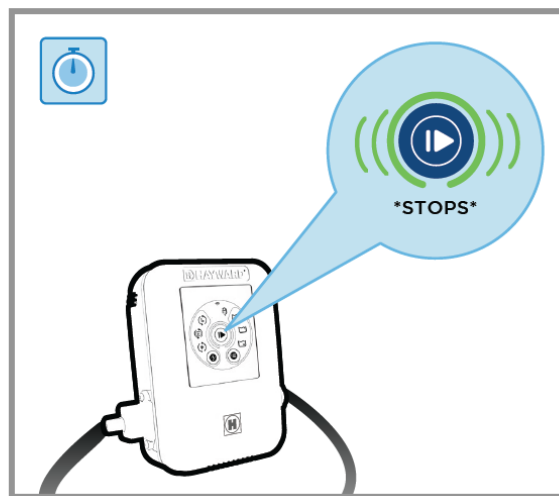
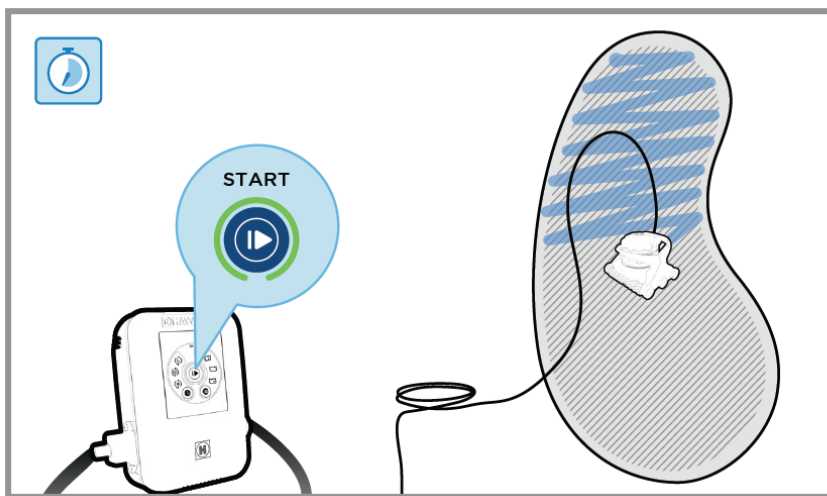
Kun bunden - robotrenseren rengør kun bunden af poolen. Denne tilstand bruges ofte til pools der er udstyret med automatiske dæksler og er aktiveret for at undgå, at maskinen klatrer op af væggen og rører ved poolcoveret.



**Start rengøringscyklussen eller programmet ved at trykke på Start / Stop-knappen.**

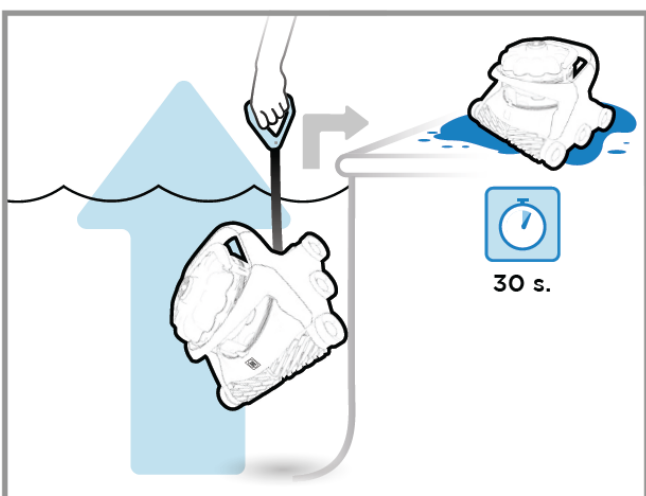
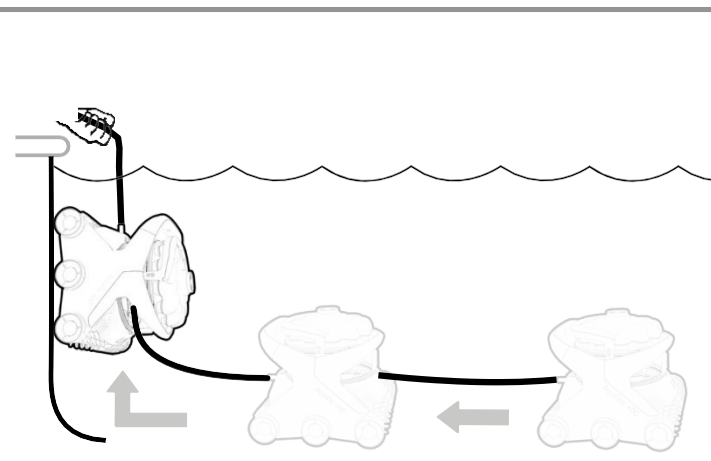
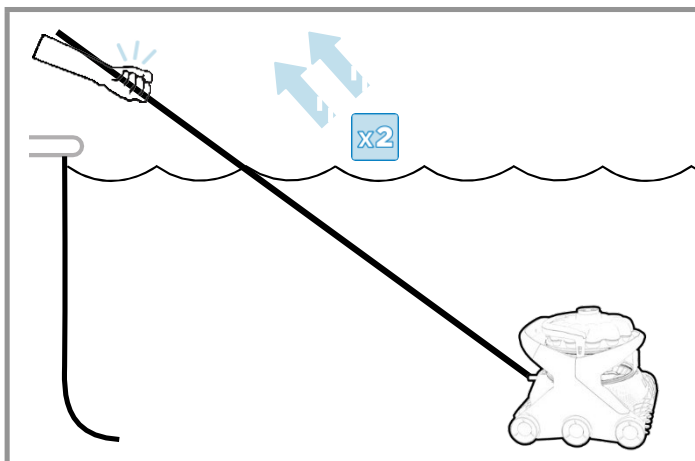
Det blinkende grønne lys skifter til konstant grønt, hvilket bekræfter, at den valgte tilstand og tidsplan nu er aktiveret, og robotrenseren kan nu starte sit program.





## RENGØRINGSCYKLUS

- Under rengøringscyklussen klatrer den muligvis ikke op ad væggen eller andre lodrette overflader hver gang. Den justerer selv sin rengøringssekvens, for at give den mest optimale rengøring af poolen.
- For hurtigere rengøring af poolens hovedområde kan tilstanden "Kun bund" vælges.
- Det er normalt, at robotrenseren kører både fremad og bagud.
- Rengøringstiden kan variere, da det er påvirket af poolens størrelse, form, mængde af snavs og / eller vandtilstanden.
- For at undgå risiko for skader eller kvæstelser, fungerer robotrenseren ikke, når den er ude af vandet. Den er udstyret med sensorer, der muliggør robotten i at holde sig fra områder med lav vandstand eller smalle steder
- Robotrenseren er udstyret med et elektronisk kabel, der ikke filtrer sammen og afbalancerer venstre og højre drejesequens under en rengøringscyklus. Det kan være nødvendigt at rette kablet ud og lade det ligge i solen for at fjerne bøjninger eller knæk fra opbevaring eller drift.
- Når rengøringscyklussen er afsluttet, går enheden i standby-tilstand i 30 minutter (start / stop-knappen lyser grønt).
- Hvis der ikke udføres nogen handling i de 30 minutter, går robotrenseren i dvaletilstand (start / stop-knappen lyser konstant blå).



## NÅR DU FJERNER ROBOTRENSEREN FRA POOLEN

Når rengøringscyklussen er afsluttet, og robotrenseren enten er i dvaletilstand (Start / Stop-knappen lyser konstant blå) eller i standby-tilstand (Start / Stop-knappen lyser grønt), kan AquaVac 6-serien let fjernes fra poolen ved hjælp af "træk & fang" -funktionen.

1. Træk kablet skarpt mod dig to gange (start / stop-knappen lys begynder at blinke hvidt).
2. Vent til robotrenseren kører til væggen og klatrer op til vandlinjen.
3. Fjern robotrenseren ved at trække den ud af vandet, ved hjælp af håndtaget på kablet.
4. Lad vandet løbe ud på kanten af poolen, inden du fjerner beholderen til rengøring.

## RENGØRING AF AFFALDSBEHOLDEREN

Der opbevares noget vand i beholderen for at muliggøre en selvrensende effekt og en skylningsfunktion, der muliggør en berøringsfri bortskaffelse af snavs.

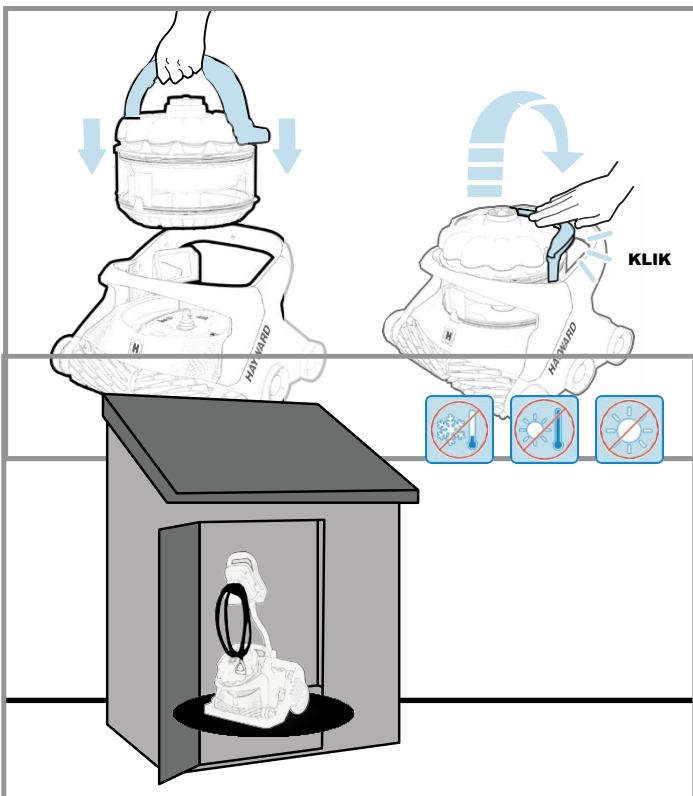
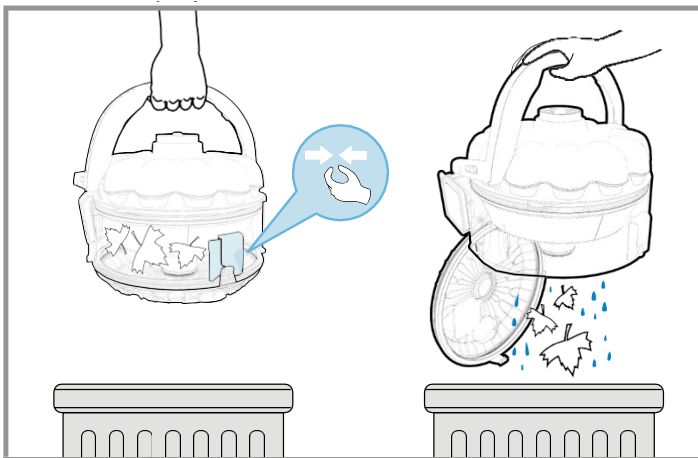
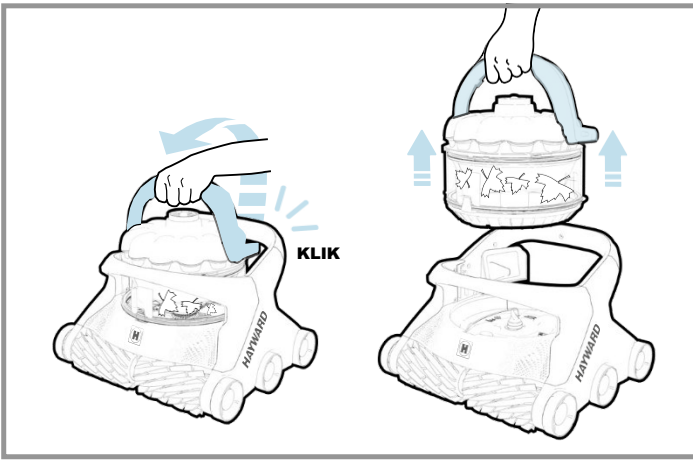
Hvis det ønskes, kan det meste af vandet fjernes fra beholderen, ved blot at vippe det mod kontraventilen, hen til indløbsventilen. Dette kan resultere i at du skal skylle beholderen efter du har fjernet snavset.

1. Sluk for strømmen.
2. Løft håndtaget på affaldsbeholderen.
3. Fjern beholderen med snavs fra robotrenseren.
4. Drej beholderen til højre og venstre for at sætte vandet i bevægelse og løsne snavs, der kan sidde fast i beholderen.
5. Når mængden af snavs er mere end der burde være, skal du trykke på den røde knap, så bundlåget åbnes, og snavsen skylles ud af beholderen.
6. Skyl om nødvendigt beholderen.
7. Luk bunden på beholderen.
8. Udskift beholderen på robotrenseren ved at justere indløbsventilen på beholderen.
9. Tryk håndtaget ned, indtil der høres et "klik", og det låses på plads.

**Du kan nu sætte robotrenseren tilbage i poolen eller til opbevaring.**

### ⚠ FORSIGTIG - RISIKO FOR SKADE PÅ UDSTYR

Betjening af robotrenseren med et fuldt filter, resulterer i nedsat ydelse, begrænset evne til at klatre på væggen og begrænset indsamling af snavs. Tøm og rengør filteret, når det er nødvendigt, for at opretholde en optimal ydelse. Tungt snavs såsom sand, småsten og grus, kan kræve hyppigere rengøringer, da de har en større effekt på robotrenserens vægt og opdrift.





## Kontrolenheds interface



AV6



AV6 WI-FI

	<b>Planlægningstilstand</b>	✓	✓
	<b>Rengøringstilstand</b>	✓	✓
	<b>Start/Stop</b>	✓	✓
	<b>Wi-Fi LED</b>	✗	✓
	<b>Beholder fuld LED</b>	✓	✓
	<b>Enkelt rengøringscyklus</b>	✓	✓
	<b>Ugentlig rengøringscyklus</b>	✗	✓
	<b>Tilbagevendende cyklus</b>	✓	✓
	<b>Kun vandlinjen</b>	✗	✓
	<b>Kun gulv</b>	✓	✓
	<b>Fuld cyklus</b>	✓	✓


## Kontrol enhedsmeddelse



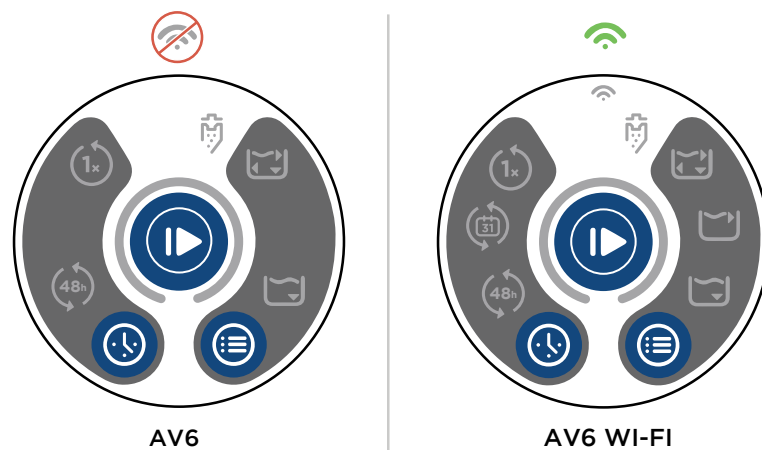
AV6



AV6 WI-FI





 <b>Ingen strøm</b>	✓	✓
 <b>Ingen kommunikation</b>	✓	✓
 <b>Sover</b>	✓	✓
 <b>Stand-By</b>	✓	✓
 <b>Rengøring</b>	✓	✓
 <b>Termisk styringstilstand</b>	✓	✓
 <b>Fejl</b>	✓	✓
 <b>Deffekt</b>	✓	✓
 <b>Software opdatering</b>	✓	✓
 <b>Træk &amp; Fang er i gang</b>	✓	✓
 <b>Direkte kørsel</b>	✗	✓
 <b>Plet rengning</b>	✗	✓

## Kontrolenhed Wi-fi-meddelelse








AV6

AV6 WI-FI

 Ingen strøm	✗	✓
 Wi-fi ikke tilsluttet	✗	✓
 Wi-fi tilsluttet	✗	✓
 Ingen Wifi	✗	✓

### YDERLIGERE FUNKTIONER

-  1. Tryk på Start/Stop knappen i 3 sekunder > Så går robotten i dvale
-  2. Tryk på knappen planlægningstilstands-knappen i 3 sekunder > Mindre lys (dæmpet)
-  3. Tryk på knappen rengøringstilstands-knappen i 3 sekunder > Mere lys (lysere)
-  4. Tryk på Start/Stop-knappen og rengøringstilstands-knappen i 10 sekunder > Nulstil Wi-Fi-indstillinger og fabriksindstillinger og genstart
-  5. Tryk på Start/Stop knappen, rengøringstilstands-knappen og planlægningstilstands-knappen i 10 sekunder > Alle indstillinger > Fabriksindstillinger nulstillet og genstart

**Electric codes**  
**Codes électriques**  
**Códigos eléctricos**  
**Codici elettrici**  
**Vorschriften für die Elektroinstallation**  
**Elektrische codes**  
**Códigos elétricos**  
**Электрические коды**

**US: National Electric Code (NEC)**  
**CAN: Canadian Electric Code (CEC)**  
**AUS-NZ: AZ/NZS 3000**  
**EU-UK**

<b>F</b>	NF EN C 15-100	<b>GB</b>	BS7671:1992
<b>D</b>	DIN VDE 0100-702	<b>EW</b>	EVHS-HD 384-7-702
<b>A</b>	ÖVE 8001-4-702	<b>H</b>	MSZ 2364-702:1994 / MSZ 10-533 1/1990
<b>E</b>	UNE 20460-7-702 1993, REBT ITC-BT-31 2002	<b>M</b>	MSA HD 384-7-702.S2
<b>IRL</b>	Wiring Rules + IS HD 384-7-702	<b>PL</b>	PN-IEC 60364-7-702:1999
<b>I</b>	CEI 64-8/7	<b>CZ</b>	CSN 33 2000 7-702
<b>LUX</b>	384-7.702 S2	<b>SK</b>	STN 33 2000-7-702
<b>NL</b>	NEN 1010-7-702	<b>SLO</b>	SIST HD 384-7-702.S2
<b>P</b>	RSIUEE	<b>TR</b>	TS IEC 60364-7-702

Use Only Genuine Hayward Replacement Parts  
 N'utilisez que des pièces détachées d'origine Hayward  
 Utilice únicamente piezas de repuesto originales de Hayward  
 Utilizzare esclusivamente pezzi di ricambio originali Hayward  
 Verwenden Sie nur Original-Ersatzteile von Hayward  
 Gebruik uitsluitend originele Hayward-onderdelen Utilize  
 apenas peças sobresselentes de origem Hayward  
 Используйте только оригинальные запчасти компании «Hayward»

**Hayward Pool Products**

620 Division Street  
 Elizabeth, NJ 07207

[www.hayward.com](http://www.hayward.com)

**Hayward Pool Products Canada**

2880 Plymouth Drive  
 Oakville, ON L6H 5R4

[www.haywardpool.ca](http://www.haywardpool.ca)

**Hayward Pool Europe**

1070 Allée des Chênes  
 01150 St-Vulbas, France

[www.hayward.fr](http://www.hayward.fr)

**Hayward Pool Products (Australia) Pty Ltd.**

Melbourne-Sydney-Brisbane-Perth  
 P.O Box 4384, Dandenong South VIC. 3164

[www.hayward-pool.com.au](http://www.hayward-pool.com.au)

