

# AquaVac® 250

LEDNINGSFRI ELEKTRISK POOLRENSER

BRUGERMANUAL



## Indholdsfortegnelse

VIGTIGE SIKKERHEDSINSTRUKTIONER & ADVARSLER	P.4
HVORDAN ROBOTTEN FUNGERER	P.7
KOM I GANG	P.8
• Opladning af batteriet	P.8
• Opsætning inden brug	P.9
○ "Klik på" rive / børste samling	P.9
○ Justering af ruten	P.10
▪ Rørindstilling	P.10
▪ Bumper	P.11
• Forberedelse af poolen	P.11
BETJENING	P.12
TØMNING AF AFFALDSBEHOLDER	P.14
VEDLIGEHODELSE & OPBEVARING	P.15
BORTSKAFFELSE AF BATTERIER	P.15
• Hvordan man fjerner batteripakken	P.16
FEJLFINDING	P.17

Bemærk: Produkter / fotos af forskellige dele og tegninger i denne vejledning, er kun ment som en demonstration. Produkter / fotos af forskellige dele og tegninger kan variere alt efter den købte model.




## **VIGTIGE SIKKERHEDSINSTRUKTIONER & ADVARSLER**

Ved installation og brug af dette elektriske udstyr, skal sikkerheds- og forholdsregler altid følges, herunder:

### **GEM DISSE INSTRUKTIONER**

#### **ADVARSEL!**

- LÆS OG FØLG ALLE INSTRUKTIONER i denne vejledning og om udstyret. Manglende overholdelse af disse kan resultere i alvorlige eller dødelige skader.
- Sørg for, at børn ikke forsøger at få adgang til poolrensere, mens den er i drift. Overvåg altid børn og kæledyr for at sikre, at de ikke leger med den. Dette er ikke et LEGETØJ. Børn skal holdes uden for rækkevidde fra denne robot og dens tilbehør.
- Lad aldrig børn bruge dette produkt.
- Denne robot er ikke beregnet til brug af personer med nedsatte fysiske, sensoriske eller mentale evner, eller manglende erfaring og viden, medmindre de har fået tilsyn eller instruktioner om brugen af apparatet på en sikker måde og forstår de involverede farer.
- Sørg for, at robotten er helt nedsænket i vandet inden brug. Det mindste vandniveau, der kræves for at betjene robotten, skal nå over robotens roterbare hoved. Betjening af robotten, når den ikke nedsænkes korrekt i vandet, kan beskadige enheden og det kan som følge heraf annullere garantien.
- Maksimal driftsdybde i vand er 3 meter.
- Driftstemperatur: 5°C – 35°C
- Brug kun den aftagelige forsyningsenhed (ekstern adapter), der følger med denne robot, til at oplade batteriet.
-  Aftagelig forsyningsenhed (ekstern adapter)
- I USA skal den eksterne adapter tilsluttes et strømstik, der er beskyttet af et fejlstrømsrelæ (HPFI). Kontakt en kvalificeret elektriker, hvis du ikke kan kontrollere om, strømstikket er beskyttet af et HPFI relæ. Dette HPFI relæ skal testes rutinemæssigt. For at teste HPFI relæet skal du trykke på testknappen. HPFI relæet skal så afbryde strømmen. Indkobl derefter HPFI relæet. Strømmen skal genoprettes. Hvis HPFI relæet ikke fungerer på denne måde, er HPFI relæet defekt. Hvis HPFI relæet afbryder strømmen til den eksterne adapter, uden at der trykkes på testknappen, er der en fejlstrøm, hvilket indikerer muligheden for elektrisk stød. Brug da ikke den eksterne adapter. Frakobl den eksterne adapter, og kontakt producenten for at få hjælp.

I Europa, Australien og New Zealand skal robotrensens strømforsyningsenhed forsynes gennem en jordstrømsenhed (RCD) med en nominel reststrøm, der ikke overstiger 30 mA. Kontakt en kvalificeret elektriker, hvis du ikke kan kontrollere, om kredsløbet er beskyttet af en RCD.



- Brug ikke denne robot, hvis du opdager at der er skader på den.
- Udskift beskadigede dele så hurtigt som muligt. Brug kun dele, der er certificeret af distributøren eller producenten.
- Sluk for robotten, frakobl den eksterne adapter fra strømkilden, og tag den eksterne adapter ud af opladningsbasen, inden du trækker robotten ud af opladningsbasen.
- Afbryd robotten fra strømforsyningen, og sørg for, at robotten er slukket, inden den serviceres, f.eks. rengøring af filteret
- Det installerede batteri er en genopladelig Li-ion-batteripakke. Forsøg aldrig at udskifte det.
- Robotten må kun oplades med den eksterne adapter og opladningsstation, der leveres med dette produkt.
- Hånder IKKE robotten, den eksterne adapter og opladningsbasen, mens den oplades med våde lemmer og uden sko.
- Du bør ikke betjene denne robot, når der er mennesker / kæledyr i vandet.
- Brug IKKE denne robot uden et intakt filter på plads, ellers bortfalder din garanti som følge heraf.
- Fare for indsugning: Denne robot genererer en sugende effekt. Lad ikke hår, krop og løse dele af dit tøj komme i kontakt med robotens sugehul under drift.
- Sæt aldrig kropsdele, tøj og andre genstande ind i robotens åbninger og bevægelige dele.
- Brug IKKE denne robot til at opsamle giftigt stof, brandfarlige og brændbare væsker såsom benzin, og lad den ikke være i nærvær af eksplosive/brandfarlige dampe.
- Du må under ingen omstændigheder forsøge at adskille robotten og udskifte pumpehjul, motor og batteri alene.
- Indsæt aldrig fingre og andre genstande, der berører pumpehjulet.
- Denne robot må ikke bruges af børn.
- Batteriet skal fjernes fra robotten, inden den skrottes.
- Denne robot indeholder et batteri, der kun skal fjernes af en fagmand.
- Robotten skal afbrydes fra strømforsyningen, inden batteriet tages ud.
- Se afsnittet "Bortskaffelse af batteri" i denne vejledning, for detaljer vedrørende bortskaffelse af batterier
- Batteriet skal bortskaffes sikkert og i overensstemmelse med de lokale forordninger eller forskrifter.
- Robotten indeholder en vedligeholdelsesfri, genopladelig lithium-ion-batteripakke, som skal bortskaffes korrekt. Genbrug er påkrævet; bedes du kontakte dine lokale myndigheder for mere information.
- Ekstern adapter og opladningsbase:
  - Brug aldrig den eksterne adapter og opladningsbase til andet end at oplade robotens batteri, der leveres i samme pakke.



- Den eksterne adapter og opladningsbasen bør ikke bruges udendørs og må heller ikke udsættes for regn, fugt, væske eller varme.
- Transformeren (eller den eksterne adapter) skal være placeret uden for zone 1
- Opbevar den eksterne adapter og opladningsstationen uden for børns rækkevidde.
- Brug aldrig den eksterne adapter og opladningsbasen, hvis du opdager at der er skader på dem.
- Håndter IKKE den eksterne adapter og opladningsbasen med våde hænder.
- Hold den eksterne adapter frakoblet strømmen, når den ikke er i brug.
- Forsøg aldrig at åbne den eksterne adapter.
- Hvis forsyningsledningen er beskadiget, skal den udskiftes af producenten, dens servicetekniker eller en lige så kvalificeret person for at undgå farer af enhver art.
- Sørg for, at robotten er helt tør inden opladning.

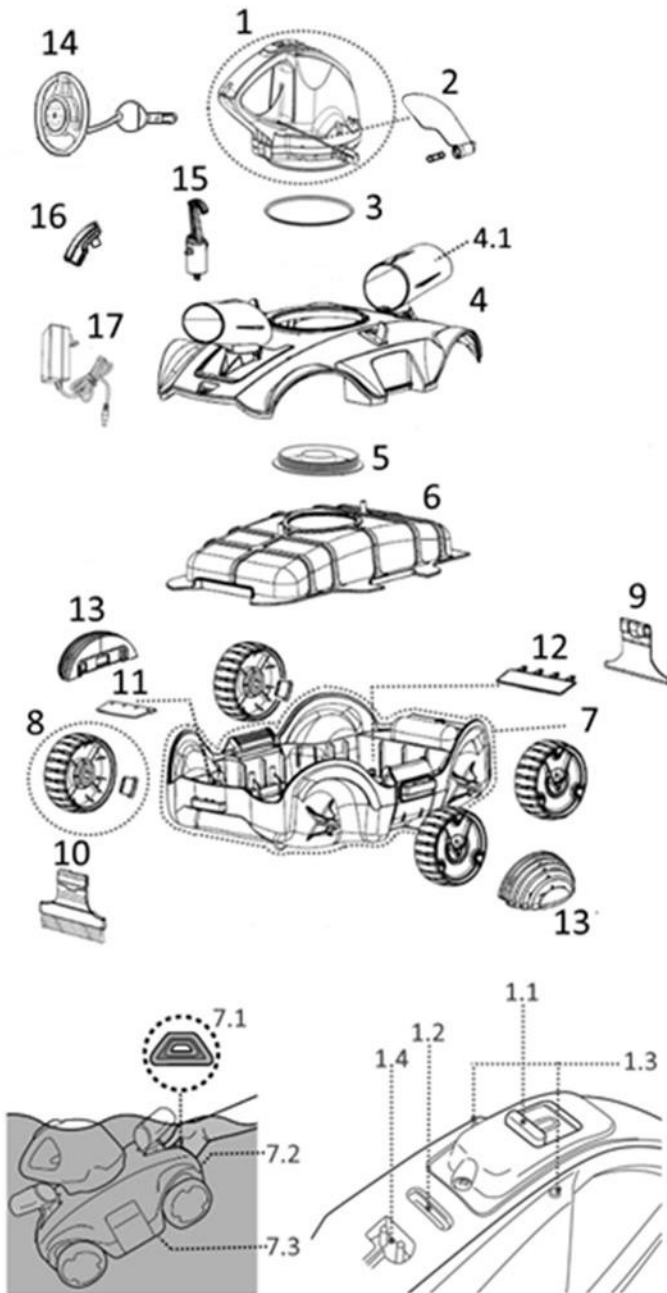
## GEM DISSE INSTRUKTIONER

### FORSIGTIG!

- Denne robot er kun beregnet til brug under vand, det er ikke en universalstøvsuger. Forsøg IKKE at bruge den til at rengøre andet end din pool.
- Brug kun det originale tilbehør, der leveres sammen med dette produkt.
- Brug IKKE robotten lige efter du har puttet klor i din pool. Det anbefales først at lade vandet i poolen cirkulere i mindst 24-48 timer.
- Hvis du planlægger at bruge robotten i en saltvandspool, skal du sørge for, at alle salte er opløst, inden du putter den i vandet.
- Det anbefales ikke at bruge denne robot samtidig med en anden automatisk poolrensner.
- Undgå at samle hårde, skarpe genstande sammen med dette produkt, da de kan beskadige robotten og filteret.
- For at undgå at beskadige den eksterne adapter og opladningsbasen, skal du ikke forsøge at bære robotten i ledningen, når den skal hen til den eksterne adapter eller trække i ledningen for at afbryde den fra strømkilden og opladningsbasen.
- Oplad robotten indendørs i et rent, tørt område med god ventilation og væk fra sollys.
- Efterlad IKKE robotten i opladeren i over 10 timer.
- Hvis robotten ikke skal bruges i længere tid, skal du tage den af opladningsbasen og bruge en fugtig klud til at rengøre og tørre robotten og dens tilbehør af. Sørg for at oplade robotten til ca. 30% til 50% af batterikapaciteten, før den opbevares. Opbevarer den i et godt ventileret område væk fra sollys, varme, antændelseskilder, kemikalier til poolen og børn. Genoplad robotten hver tredje måned.
- Alle handlinger vedrørende demontering af drejhovedet (dvs. bortskaffelse af batteri) kan kun udføres af en autoriseret tekniker.
- **Ovenstående advarsler og forsigtighedsregler er ikke beregnet til at inkorporere alle mulige tilfælde af risici og / eller alvorlige kvæstelser.** Pool- / spa-ejere skal altid være ekstra forsigtige og fornuftige, når de bruger produktet.



# HVORDAN ROBOTTEN VIRKER



Robotten har en dyse der leder vandet, i bunden af drejhovedet. Vandet suges først ind gennem sugemunden i bunden af robotten, som derefter går gennem filteret og udledes via drivdysen. Vandstråler fra dysen driver robotten fremad. Når robotten stopper mod en forhindring som f.eks. poolvæggen, svinger dens sideklapper, og dens drejhovede drejer 180gr., så robotten kan bevæge sig i den modsatte retning. Robotten bevæger sig i et generelt lige mønster i den ene retning og i et buemønster i den anden retning. Robotten støvsuger poolbunden, når den bevæger sig, og samler snavs op i dens beholder.



## **KOM I GANG**

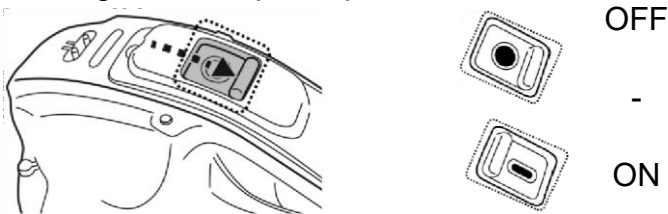
### ***Opladning af batteriet***

BEMÆRK VENLIGST: Oplad robotten helt (ca. 5-6 timer), inden du bruger den første gang.

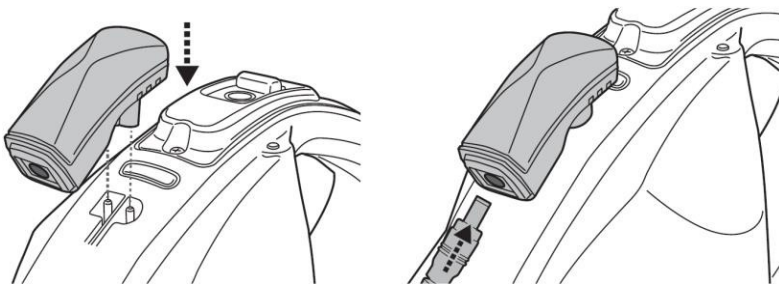
### **ADVARSEL!**

- Brug kun den medfølgende originale eksterne adapter og opladningsbase.
- Sørg for, at robotten og opladningsporten er rene og tørre inden opsætning.
- Sørg for, at robotten er slukket ved at skubbe kontakten til OFF-position.

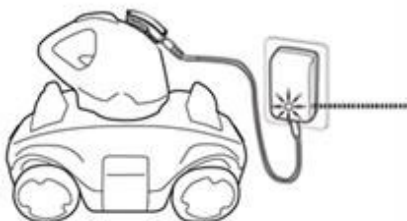
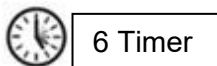
1. Anbring enheden på en plan overflade. Skub kontakten til OFF-position.



2. Anbring enheden på en plan overflade. Sæt stikket i opladningsbasen, i de indbyggede opladningsstifter, når de er justeret. **ADVARSEL!** Sørg for ikke at vende opladningsbasen forkert. Tilslut opladerkablet til den eksterne adapter.



3. Tilslut den eksterne adapter til strømkilden. Når robotten begynder at oplade, bliver indikatorlampen på den eksterne adapter rød. Indikatorlampen på den eksterne adapter bliver grøn, når robotten er opladet. Oplad den i 5-6 timer for at få den bedste ydeevne.



RØD lys – Oplader  
GRØNT lys - Opladet

- Frakobl straks den eksterne adapter fra strømkilden, hvis du opdager en af følgende ting:
  - Frastødende eller usædvanlig lugt
  - Overdreven varme



- Deformationer, revner, lækager
- Røg

4. Når opladningen er afsluttet, skal du frakoble den eksterne adapter fra strømkilden og tage opladningskablet ud af opladningsbasen.

**VIGTIGT:** Sørg for at tage opladningsstikket ud af drejehovedet, når opladningen er afsluttet. Normalt kan robotten køre op til 120 minutter efter en fuld opladning.

**BEMÆRK:** Rengør affaldsbeholderen regelmæssigt. For meget snavs inde i beholderen øger belastningen for motordriften og forkorter driftsvarigheden som følge heraf.

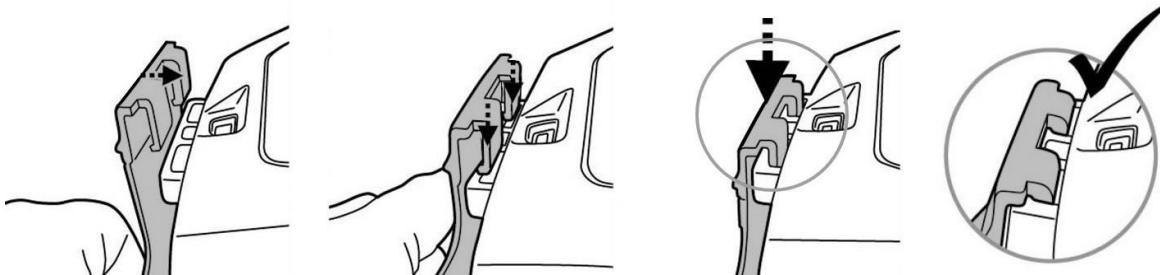
**BEMÆRK:** Det genopladelige lithium-in-batteri er klassificeret som en forbrugsvare. Det har en begrænset levetid og vil gradvist miste sin kapacitet til at holde på strømmen. Derfor vil robotens køretid gradvist reduceres efter gentagne opladninger, gennem hele produktets levetid.

Når batteriets levetid er slut, henvises til afsnittet "BORTSKAFFELSE" for instruktioner vedrørende bortskaffelse af batteriet og udskiftning af drejehovedet.

**BEMÆRK:** Lad robotten hvile i ca. 30 til 40 minutter, inden den oplades igen.

## **Opsætning inden brug**

### "Klik på" rive/børste samling



**TIPS:** Tryk på de to ender af krogene for at fjerne riven / børsten



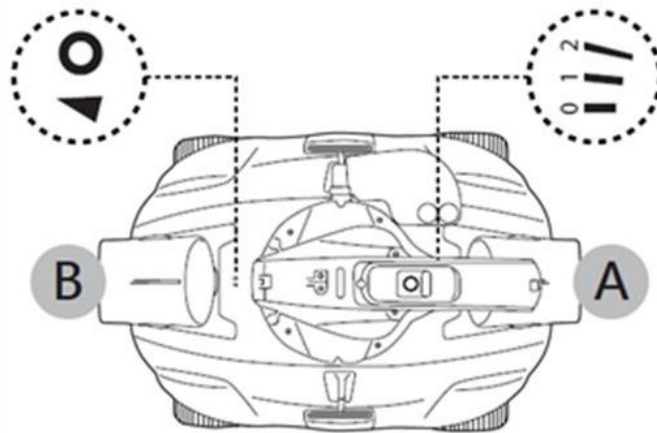
**VIGTIG BEMÆRK:** Fjern rive / børste efter brug. Ellers kan de blive deformere på grund af konstant pres og kan afbryde robotbevægelsen som et resultat heraf.




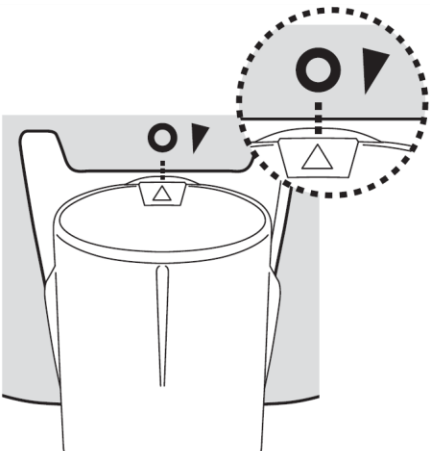
**Justering af ruten:**

**Rørindstilling**

Indstil rør A & B i henhold til nedenstående instruktioner.

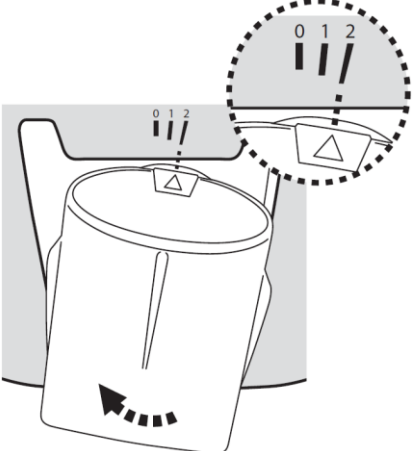
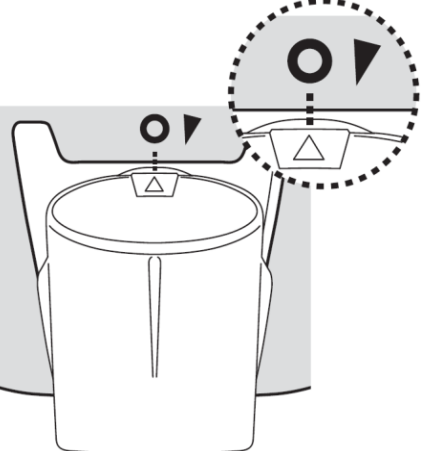


**1) For pools, hvor den korteste længde er 3 meter eller derover**

<p>Drej røret <b>A</b> til position "0" eller "1"</p> 	<p>Sæt rør <b>B</b> i position <b>0</b></p> 
--	---

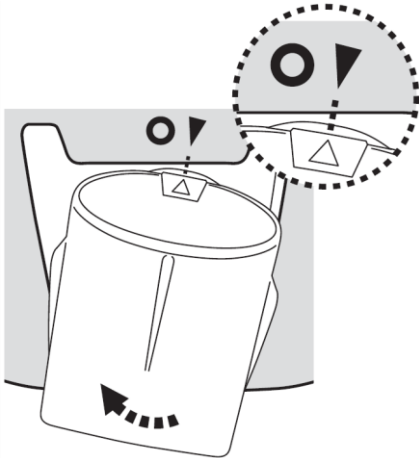
Tip: For at opnå en stejlere kurve i banen skal du justere røret **A** til position "2".

**2) For pools, hvor den korteste længde er under 3 meter**

<p>Sæt røret <b>A</b> i position "2"</p> 	<p>Sæt rør <b>B</b> i position <b>0</b></p> 
--	--



**BEMÆRK:** Hvis robotten bevæger sig i en cirkel eller ikke kan dække hele poolen, skal du sætte røret B til position "▼" som nedenfor:

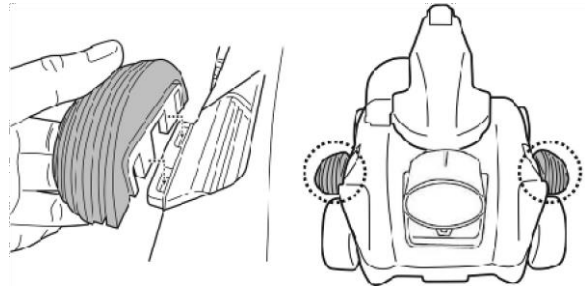


Bemærk: Du vil høre en "klik" -lyd hver gang du justerer finnen.

### **Bumper**

Brug af bumper er valgfrit og kan anvendes i følgende situation:

Hvis robotten har tendens til at følge omkredsen af en rund pool, fjernes dette mønster ved at klikke en bumper på hver side af robotten.



### **Forberedelse af poolen**

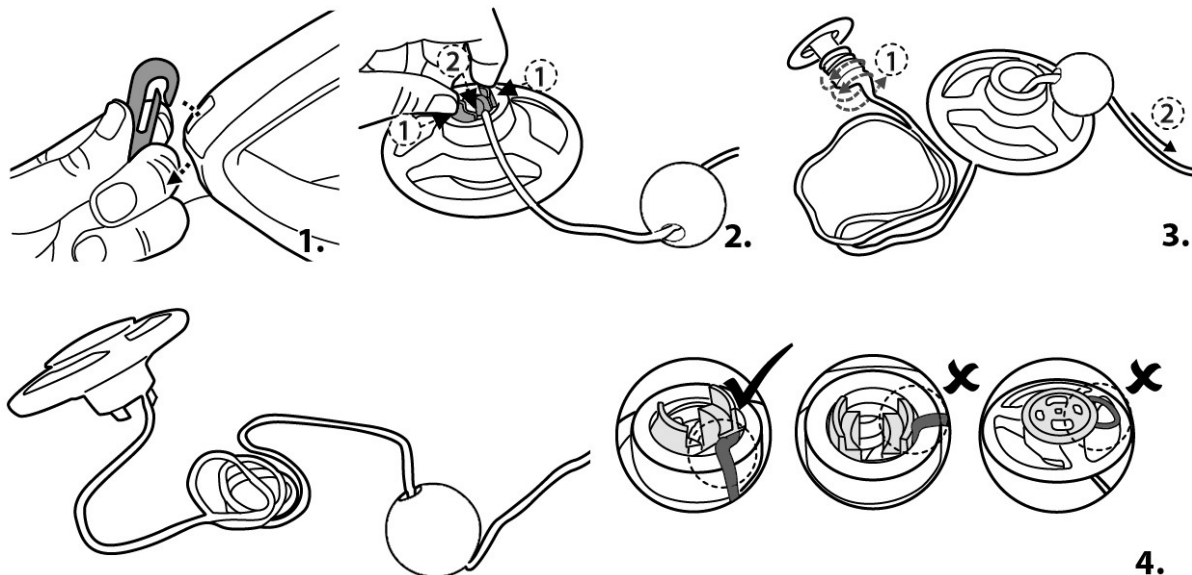
- Hvis der er sten, rødder eller metalkorrosion i kontakt med undersiden af folien, skal du fjerne dem inden brug af robotten. Søg om nødvendigt hjælp fra en kvalificeret fagmand.
- Hvis folien er løs, beskadiget eller foldet, skal du kontakte en kvalificeret fagmand for at udføre de nødvendige reparationer eller udføre en udskiftning af folien inden brug af robotten.
- Fjern løse stiger eller trapper i poolen, overfladeskimmere og andre flydende genstande, da de kan forhindre bevægelsen af robotens flyder og dermed også robotens bevægelse.
- Hvis du har en saltvandspool, skal du sørge for, at alt salt er opløst, inden du placerer robotten i vandet.

**VIGTIG BEMÆRKNING: Sluk for filtreringssystemet** (som beskrevet i din filtreringsmanual) mindst 15 minutter inden installation af robotten.

## FUNKTION

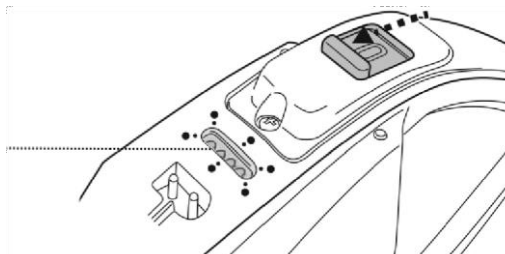
**ADVARSEL!** Sørg for at robotten er slukket.

1. Tag din robot til den ene side af din pool. **BEMÆRK: Placer ikke robotten i poolhjørnet eller mod poolvæggen som startsted.** Fastgør flyderens kroge til håndtaget på drejehovedet. Tryk på sideklemmen for at skubbe stammen ud af flyderen. Slip rebet fra stammen til en længde svarende til dybden af poolvandet, plus et ekstra stykke på ca. 0,5 meter. Når den ønskede længde er opnået, skal du spænde den ved at holde fast i rebet på stammen og fastgøre den til flyderen igen, ved at trykke på sideklemmen som vist.



2. Skub afbryderen til ON-positionen, og strømindikatorlamperne vil da tændes.  
OBS: Motoren aktiveres kun, når robotten er helt nedsænket i vand.

Strømindikator lys  
(Grøn)



3. Sænk robotten ned i vandet, og så begynder driften automatisk når vandniveauet dækker sensorerne øverst på drejehovedet. Lad robotten synke ned til poolbunden og observer robotrenserens første bevægelser fremad og baglæns over poolbunden. Hvis robotten kører langs poolvæggen i stedet for vinkelret på den, skal du placere den igen for at sikre, at dens for- / bagside vender mod poolvæggen.

**VIGTIGT! BEMÆRK:** Det roterbare hoved kan rotere gentagne gange i et par minutter, når robotten synker ned til bassinbunden. Dette fænomen stopper, når luften fanget inde i robotten gradvist uledes, og robotten begynder at bevæge sig regelmæssigt.



### Strømindikator lys:

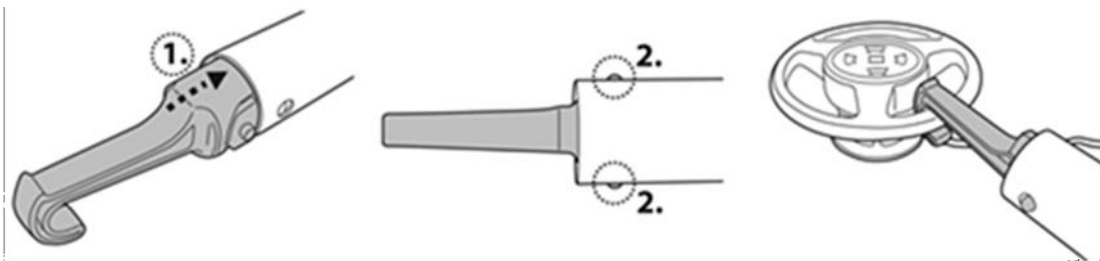
Når robotten bevæger sig rundt i poolen og samler snavs, falder batteriniveauet gradvist, og indikatorlamperne følger efter.

	4 lys TÆNDT	Op til 120 minutter tilbage
	Sidste lys blinker	Der er kun 10 minutter tilbage når det sidste lys begynder at blinke.

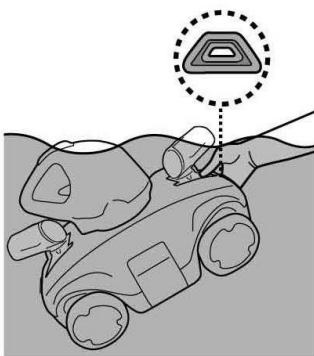
### BEMÆRK:

- Undgå at komme i fysisk kontakt med vandsensorerne.

- For at hente robotten fra bassinet skal du fastgøre krogen på en teleskopstang (medfølger ikke) og bruge den til at hente flyderen, hvis du ikke er i stand til at hente den med dine hænder.



Når robotten når vandoverfladen, skal du finde enden med den røde trekant (som vist på billedet nedenfor) og gribe fat i robotten via grebet (Bemærk: Hvis du holder i den anden ende af robotten, vil det medføre, at snavs og skidt løber ud gennem drænudløbet) for at løfte robotrenseren og for at dræne vandet ud af robotten.



- Skub afbryderen til OFF. Skyl robotten med ferskvand efter hver brug. Brug IKKE rengøringsmiddel.

**BEMÆRK:** For at sikre den mest effektive rengøring, når din pool er meget snavset, anbefales det at tømme affaldsbeholderen efter de første 30 minutters drift, eller når robotens bevægelse er blevet bremset markant. Returner derefter robotten (med en tømt affaldsbeholder) til poolen, og lad den køre den resterende del af sin cyklus.



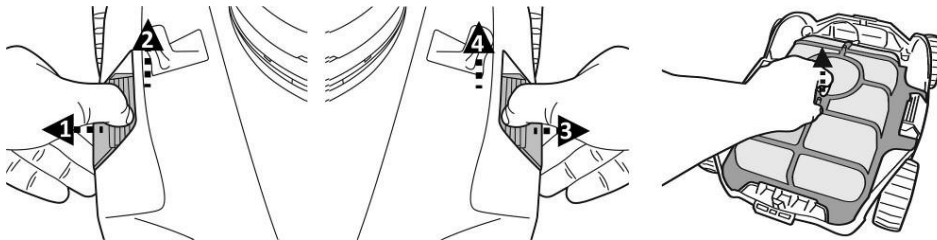
## TØMNING AF AFFALDSBEHOLDEREN

**ADVARSEL!** Hvis du bruger robotten uden filterdækslet på plads, annulleres din garanti.

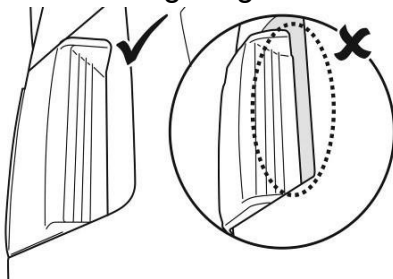
For at maksimere rengøringseffektiviteten skal du rengøre affaldsbeholderen og filterdækslet før og efter hver brug.

**FORSIGTIG!** Inden du rengør affaldsbeholderen, skal du sørge for, at robotten er slukket.

1. Anbring robotrenseren på en plan overflade. Træk den ene sideklemme udad for at løfte den ene side af dækslet, og gentag trinene på den anden side for at løfte hele topdækslet, for at få adgang til filterdækslet og filterpladen.



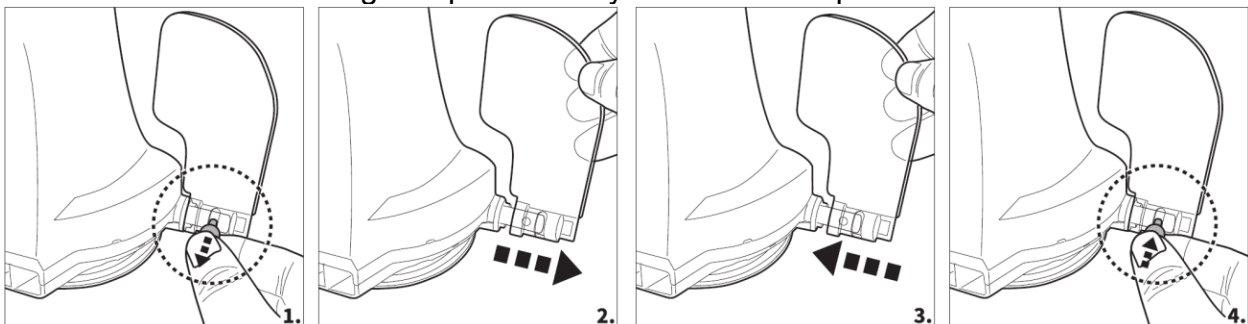
1. Tag filterdækslet af, og fjern snavs fra beholderen. Det anbefales at rengøre filterdækslet med sprøjtende vand. Hvis det anses for nødvendigt at børste, skal du kun bruge en blød børste til at rengøre den helt forsigtigt, for at undgå skader.
2. Efter rengøring skal du sikre dig, at filterdækslet er på plads, og at topdækslet er korrekt



installeret og sikret med sideklemmerne.

**FORSIGTIG!**

- Udskift straks et beskadiget filterdæksel med et nyt før næste gang du skal bruge enheden.
- Udskift straks en beskadiget flap med en ny inden næste operation.



## **VEDLIGEHODELSE & OPBEVARING**

### **BEMÆRK:**

1. Batteriet aflades alene under opbevaring. Sørg for at oplade robotten helt inden opbevaring.
  2. Du skal genoplade batteriet mindst en gang hver tredje måned, når det ikke er i brug. Sørg for at oplade robotten helt inden opbevaring.
- Træk den eksterne adapter ud af stikkontakten og lader kablet fra opladningsbasen. VIGTIGT: Sørg for at tage opladningsstikket ud af drejehovedet, når opladningen er afsluttet.
  - Fjern tilbehør fra robotten. Skyl om nødvendigt robotten og tilbehør med ferskvand. Brug IKKE rengøringsmiddel.
  - Sørg for at dræne vandet fra robotten inden opbevaring.
  - Brug en fugtig klud til at rengøre og tørre robotten og dens tilbehør.
  - Opbevar det hele i et godt ventileret område væk fra sollys, varme, antændelseskilder, kemikalier og børn. Omgivelsestemperaturen til opbevaring skal være 10 ° C - 25 ° C. BEMÆRK: En højere opbevaringstemperatur kan reducere batteriets levetid.

### **ADVARSEL!**

- Du må under ingen omstændigheder forsøge at adskille drejehovedet, eller at udskifte pumpehjul, motor og batteri alene.
- For at udskifte en beskadiget gummiskraber skal du skubbe den ud af hulrummet og udskifte den med en ny.

### **FORSIGTIG!**

- Overdreven varme kan beskadige batteriet og dermed reducere levetiden på din robot.
- Kontakt din forhandler angående udskiftning af batteri, hvis følgende sker:
  - Batteriet oplades ikke helt.
  - Batteriets driftstid reduceres mærkbart. Overhold og registrer køretiden for de første par operationer (ved fuld opladning). Brug disse køretider som referencepunkt til sammenligning med køretider i fremtiden.
- Batteriet skal fjernes fra robotten, inden det skrottes.
- Robotten skal afbrydes fra strømforsyningen, når batteriet tages ud.
- Batteriet skal bortskaffes sikkert og i overensstemmelse med lokale forordninger eller forskrifter. BEMÆRK: Forkert vedligeholdelse kan reducere batteriets levetid og påvirke dets kapacitet som et resultat.

## **BORTSKAFFELSE AF BATTERIET**

Din robot er udstyret med en vedligeholdelsesfri genopladelig lithium-ion-batteripakke, som skal bortskaffes korrekt. Genbrug er påkrævet; du bedes kontakte din lokale myndighed for mere information.

**ADVARSEL!** Forsøg aldrig at adskille en batteripakke fra hinanden

- Fjern først alle personlige genstande, såsom ringe, armbånd, halskæder og ure, når batteripakken ikke er koblet til robotten.
- Et batteri kan producere en kortslutningsstrøm, der er høj nok til at svejse en ring (eller lignende genstand) til metal og forårsage alvorlig forbrænding i processen.
- Bær øjenbeskyttelse, handsker og beskyttelsestøj, når batteripakken skal fjernes.
- Undgå helt at røre ledningerne, og undgå kontakt mellem dem og metalgenstande, som kan forårsage gnister og / eller kortslutning af batteriet.
- Ryg aldrig, og lad ikke gnister eller ild komme i nærheden af batteriet eller robotten.



- Udsæt ikke batteriet for ild eller intens varme, da dette kan resultere i en eksplosion.

### FORSIGTIG!

Hvis der opstår en batterilækage, skal du undgå kontakt med de disse væsker og placere det beskadigede batteri i en plastikpose.

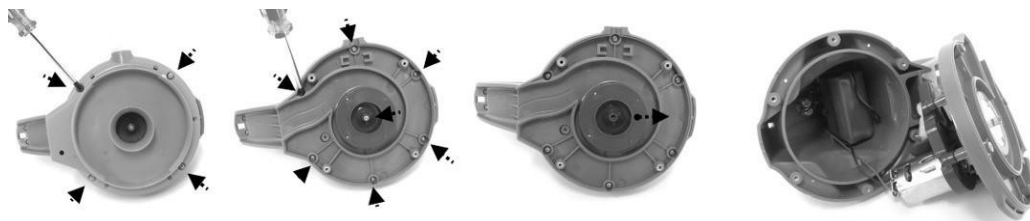
- Hvis der kommer væske ud, der kommer i kontakt med hud og tøj, skal du straks vaske det pågældende område, med rigeligt sæbe og vand.
- Hvis lækage væsker kommer i kontakt med øjnene, må du ikke gnide øjnene. Skyl straks øjnene med koldt rindende vand, i mindst 15 minutter og ikke gnid i dem. Søg lægehjælp hurtigst muligt.

Sådan fjernes batteriet (skal udføres af autoriseret tekniker) Anbefalede værktøjer (medfølger ikke): Skruetrækker.

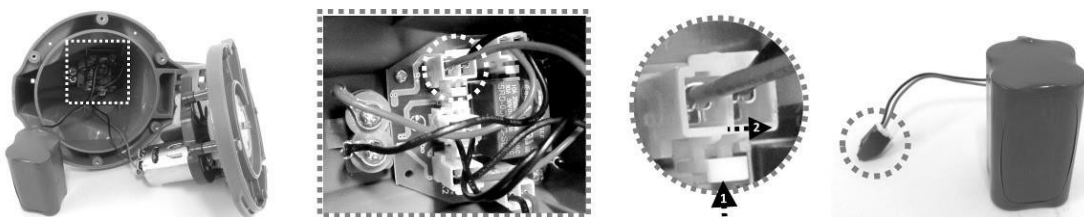
1. Følg afsnittet "Tømning af affaldsbeholderen" for at frigøre topdækslet (formonteret med et drejhovede). Placer dækslet på hovedet, og brug skruetrækkeren til at løsne skruen på den nederste låseplade. Drej bundlåsen mod uret for at frigøre drejhovedet. Fjern glidringen



2. Brug skruetrækkeren til at løsne de 4 skruer, der er placeret i bunden af hovedet, for først at frigøre bundpladen, og skru derefter alle skruerne i bunden ud som vist. Fjern pumpehjulet, og luk bunden for at eksponere hovedet indeni.



3. Fjern batteripakken for at kunne se printkortet. For at afmontere ledningen til batteriforbindelsen skal du trykke på klemmen på stikket, for at trække det ud. BEMÆRK: Pak straks stikket ind i isoleringstape for at undgå en kortslutning, forårsaget af kontakt med begge ledningsklemmer.



## FEJLFINDINGER

Problem	Mulig årsag	Løsning
Robotten opfanger ikke snavs og skidt	Batteriet er ved at løbe tør	Oplad robotten igen.
	Pumpehjulet er fastklemt	Sluk for robotten, og inspicér hullet under drejehovedet for at se, om der sidder noget skidt fast i pumpehjulet. Kontakt om nødvendigt din forhandler for yderligere instruktioner. <b>ADVARSEL!</b> Sørg for, at robotten er slukket, før enheden serviceres.
	Sugehullet er tilstoppet	Fjern genstand eller skidt fra sugehullet
	Pumpehjulet er i stykker Affaldsbeholderen er fuld	Kontakt din forhandler for udskiftning. Rengør bade affaldsbeholderen og filterdækslet
Robotten er holdt op med at bevæge sig midt i poolen, men drejehovedet drejer stadig	Robotten er stoppet ved en forhindring	Kontroller om der er noget der forhindrer driften af robotrenseren. Fjern forhindringen.
	Robotten bliver stoppet af bundsuget fra filteranlægget	Sluk for filtreringssystemet som beskrevet i manualen.
Drejehovedet roterer gentagne gange	Luft er fanget inde i robotten	Drejehovedet kan godt rotere gentagne gange og i et par minutter, når robotten synker ned på poolbunden. Det stopper, når luften der er fanget inde i robotten gradvist udledes og robotten begynder at bevæge sig regelmæssigt.
Robotten dækker ikke hele poolen	Affaldsbeholderen er fuld	Rengør affaldsbeholderen
	Driftstiden er kortere end forventet	Rengør filterrummet og genoplad robotten i 6 timer
	Kørselsretningen afbrydes af vand cirkulation genereret af filtreringssystemet	Sluk for filtreringssystemet (som beskrevet i filtreringsmanualen) mindst 15 minutter før brug af robotten.
	Hjulet sidder fast	Kontroller og fjern snavs fra hjulet.
	Robotten bevæger sig langs poolvæggen af en rund pool	Sørg for, at bumpere er installeret som beskrevet i brugervejledningen.
	Rive / børste er deforme	Læg dem i sollys i et par timer for at rette dem ud. Hvis nødvendigt, udskift med en ny rive / børste.
	Rørindstillinger er ikke korrekte	Følg instruktionerne for at indstille det justerbare rør, i overensstemmelse med instruktionerne.
Robotten bevæger sig langsomt eller bevæger sig slet ikke.	Alger gør poolbunden glat, hvilket resulterer i, at robotten kører i cirkler.	Skrub poolbunden og robothjulene for at fjerne algerne
	Affaldsbeholderen er fuld eller filterdækslet er tilstoppet.	Rengør affaldsbeholderen. Skyl skærmen med vand, for at fjerne små partikler. Brug en blød børste til at rengøre skærmen forsigtigt, hvis det anses for nødvendigt. Bemærk: Sørg for, at filterdækslet er på plads inden næste gang du bruger robotten
	Sugehullet er tilstoppet	Fjern tilstoppede genstande fra sugehullet
	Skærmen til filterdækslet er tilstoppet	Skyl skærmen med vand for at fjerne små partikler. Hvis børstning anses for nødvendigt, skal du bruge en blød børste til at rengøre skærmen forsigtigt.
	Rive / børste er deforme	Læg dem i sollys i et par timer for at rette dem ud. Udskift om nødvendigt med en ny rive / børste. Hvis situationen vedvarende, brug kun en rive eller børste under drift.
Drejehovedet drejer ikke eller meget langsomt	Pumpehjulet er fastklemt	Sluk for robotten, og inspicér hullet under drejehovedet for at se, om der sidder noget snavs fast i pumpehjulet. Kontakt om nødvendigt din forhandler for yderligere instruktioner. <b>ADVARSEL!</b> Sørg for, at robotten er slukket, før enheden serviceres.
	Sideklappen kommer ikke op. Bunden af drejehovedet sidder fast	Kontroller og fjern eventuelt snavs, der hindrer klappens bevægelse. Fjern drejehovedet og den bløde pakning i overensstemmelse med instruktionerne i afsnit "Sådan fjernes batteripakken" fra manualen, og derefter: - Fjern fanget snavs





		<p>- Kontroller at glideringen og bundpladen er installeret korrekt (se nedenstående diagrammer)</p> <p>Undersøg glideringen for potentielle skader og slid. Udskift om nødvendigt med en ny</p>
Snavs kommer ud af robotten	Sugehullets klap (på robottens bund) er skadet	Sugehullets klap fungerer som en dør for at forhindre, at snavs undslipper fra snavsrummet. Kontakt forhandleren for reservedele og instruktioner.
	Sugehullet er tilstoppet og forhindrer derfor, at klappen lukkes.	Fjern snavset der stopper sugehullet
Snavs løber ud fra filterdækslet	Filterdækslet er beskadiget	Udskift med et nyt filterdæksel. Kontakt din forhandler for reservedele.
Flyderen synker	Flyderen er i stykker og der løber vand ind i den	Udskift flyderen med en ny. Kontakt din forhandler for udskiftning dele.
Robotdrift er kortere tid end annonceret	Batteriet er ikke fuldt opladet	Oplad robotten i mindst 6 timer.
Robotten kan ikke oplades / genoplades.	Batteriet er skadet	Kontakt forhandleren for at udskifte batteriet. <b>ADVARSEL!</b> Udskift IKKE batteriet selv. Dette kan resultere i alvorlige eller dødelige kvæstelser, og garantien bortfalder som følge heraf.
	Opladningsbasen er ikke helt forbundet med den eksterne adapter og robotten.	Sørg for, at opladningsbasen er tilsluttet korrekt og helt tilsluttet med den eksterne adapter og robot. Se brugsanvisningen.
	Den eksterne adapter dur ikke	Kontakt forhandleren for udskiftning. <b>ADVARSEL!</b> Brug af den forkerte eksterne adapter vil beskadige robotten / batteriet og annullere garantien som følge heraf.

## GEM DISSE INSTRUKTIONER



## FCC (US)

Product: Aquavac 200 Series Cleaner

FCC Responsible Party: Hayward Industries, Inc.

**400 Connell Drive, Suite 6100**

**Berkeley Heights, New Jersey**

**07922 USA**

[www.hayward.com](http://www.hayward.com)

Denne enhed overholder del 15 i FCC-reglerne. Betjeningen er underlagt de følgende to betingelser: (1) Denne enhed må ikke forårsage skadelig interferens, og (2) denne enhed skal acceptere enhver modtaget interferens, herunder interferens, der kan forårsage uønsket resultater i driften.

Ændringer eller modifikationer, der ikke udtrykkeligt er godkendt af Hayward, kan annullere brugerens ret til at betjene dette udstyr.

**BEMÆRK:** Dette udstyr er testet og viser sig at overholde grænserne for en digital enhed i klasse B i henhold til del 15 i FCC-reglerne. Disse grænser er designet til at give rimelig beskyttelse mod skadelig interferens i en boliginstallation. Dette udstyr genererer, bruger og kan udstråle radiofrekvensenergi, og hvis det ikke installeres og bruges i overensstemmelse med instruktionerne, kan det forårsage skadelig interferens i radiokommunikation. Der er dog ingen garanti for, at der ikke opstår interferens i en anden installation. Hvis dette udstyr forårsager skadelig interferens i radio- eller tv-modtagelse, hvilket kan bestemmes ved at slukke og tænde for udstyret, opfordres brugeren til at forsøge at rette ved interferensen, ved hjælp af en eller flere af følgende foranstaltninger:

- Flyt modtageantennen.
- Forøg afstanden mellem udstyret og modtageren.
- Tilslut udstyret til en stikkontakt, på et andet kredsløb end det, som modtageren er tilsluttet.
- Kontakt forhandleren eller en erfaren radio- / tv-tekniker for at få hjælp.

**BEMÆRK:** Denne enhed overholder FCC- og IC RF-strålingseksponeringsgrænser, der er angivet for den almindelige befolkning. Denne enhed skal installeres så der er en adskillelsesafstand på mindst 20 cm fra alle personer og må ikke placeres sammen eller fungere sammen med nogen anden antenne eller sender.

## ICES (Canada)

Dette klasse B digitale apparat overholder canadisk ICES-003.

Cet appareil numérique de la classe B est conforme à la norme NMB-003 du Canada.

Udtrykket "IC" før certificerings- / registreringsnummeret betyder kun, at Industry Canadas tekniske specifikationer blev opfyldt.



## Elektriske koder

US: National Electric Code (NEC)

CAN: Canadian Electric Code (CEC)

AUS-NZ: AS/NZS 3000

EU-UK

F	NF EN C 15-100	GB	BS7671:1992
D	DIN VDE 0100-702	EW	EVHS-HD 384-7-702
A	ÖVE 8001-4-702	H	MSZ 2364-702:1994 / MSZ 10-533 1/1990
E	UNE 20460-7-702 1993, REBT ITC-BT-31 2002	M	MSA HD 384-7-702.S2
IRL	Wiring Rules + IS HD 384-7-702	PL	PN-IEC 60364-7-702:1999
I	CEI 64-8/7	CZ	CSN 33 2000 7-702
LUX	384-7.702 S2	SK	STN 33 2000-7-702
NL	NEN 1010-7-702	SLO	SIST HD 384-7-702.S2
P	RSIUEE	TR	TS IEC 60364-7-702

**Hayward Pool Products**

620 Division Street  
Elizabeth, NJ 07207

[www.hayward.com](http://www.hayward.com)

**Hayward Pool Products Canada**

2880 Plymouth Drive  
Oakville, ON L6H 5R4

[www.haywardpool.ca](http://www.haywardpool.ca)

**Hayward Pool Europe**

1070 Allée des Chênes  
01150 St-Vulbas, France

[www.hayward.fr](http://www.hayward.fr)

**Hayward Pool Products (Australia) Pty Ltd.**

Melbourne-Sydney-Brisbane-Perth  
P.O Box 4384, Dandenong South  
VIC. 3164

[www.hayward-pool.com.au](http://www.hayward-pool.com.au)

**Use Only Genuine Hayward Replacement Parts**

**N'utilisez que des pièces détachées d'origine Hayward**

**Utilice únicamente piezas de repuesto originales de Hayward**

