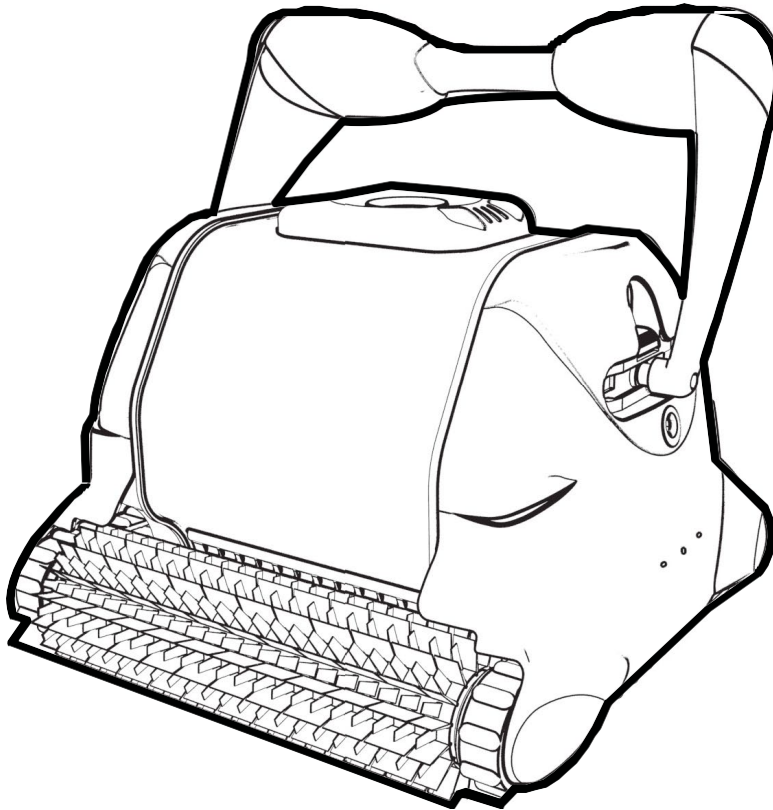


Aquashark® Series

»»» Robotrenser



Hayward Pool Products

620 Division Street
Elizabeth, NJ 07207

www.hayward.com

Hayward Pool Products Canada

2880 Plymouth Drive
Oakville, ON L6H 5R4

www.haywardpool.ca

Hayward Pool Europe

1070 Allée des Chênes
01150 St-Vulbas, France

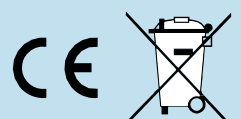
www.hayward.fr

Hayward Pool Products (Australia) Pty Ltd.

Melbourne-Sydney-Brisbane-Perth
P.O Box 4384, Dandenong South VIC. 3164

www.hayward-pool.com.au

www.hayward-pool.com



VIGTIGE SIKKERHEDSINSTRUKTIONER

Ved installation og brug af dette elektriske udstyr skal de grundlæggende sikkerhedsforanstaltninger herunder altid overholdes. Manglende overholdelse af nedenstående sikkerhedsadvarsler kan medføre alvorlig personskade, død eller materielle skader.



LÆS OG FØLG ALLE INSTRUKTIONER



Det her er **sikkerheds-/advarselssymbolerne**. Når du ser dette symbol på dit udstyr eller i denne vejledning, skal du være opmærksom på muligheden for personskade.

ADVARSEL advarer om farer, der kan forårsage alvorlig personskade, død eller større materielle skader og hvis de ignoreres, udgør de en potentiel fare.

FORSIGTIG advarer om farer, der vil eller kan forårsage mindre eller moderate personskader og / eller ejendomsskader og hvis de ignoreres, udgør en potentiel fare. Det gør også forbrugerne opmærksomme på handlinger, der er uforudsigelige og usikre.

ADVARSEL - RISIKO FOR SKADER

- Overvåg altid børn og kæledyr for at sikre, at de ikke leger med robotrenseren - det er ikke et legetøj.
- Sørg for, at børn ikke får adgang til robotrenseren mens den kører.
Dette apparat er ikke beregnet til brug af personer med nedsat fysisk, sensorisk eller mental evne eller manglende erfaring og viden, medmindre de har fået tilsyn eller instruktion om brugen af apparatet af en person, der er ansvarlig for deres sikkerhed.

LAD IKKE BØRN BRUGE DETTE PRODUKT.

- Du må **ALDRIG** svømme i poolen samtidig med robotrenseren.
- Du skal altid tage stikket ud, og fjerne robotrenseren helt, inden du går ind i poolen.

ADVARSEL - RISIKO FOR ELEKTRISK STØD

- Alle elektriske ledninger **SKAL** være i overensstemmelse med de gældende lokale love og regler (se tabel i slutningen af dokumentet). Følg altid de lokale lovkrav. Farlig spænding kan give stød, brænde, forårsage død eller alvorlige materielle skader.
- Robotrenseren bør kun bruges sammen med den medfølgende kontrolenhed, som kun giver **Safety Extra Level Low Voltage (SELLV)** til maskinen.
- Kontrolenheden skal være placeret mindst 3,5 m fra poolens nærmeste kant.

For at reducere risikoen for elektrisk stød, må du **IKKE BRUGE EN FORLÆNGERLEDNING** når du tilslutter kontrolenheden til en stikkontakt. Dette kan skabe en sikkerhedsrisiko og / eller skade på robotrenseren. Sørg for en korrekt placeret stikkontakt, i henhold til de lokale bygningsreglementer

ADVARSEL - RISIKO FOR ELEKTRISK STØD

- Tag kontrolenheden ud af stikkontakten, før der udføres vedligeholdelse. Afbryd kontrolenheden fra udstyret, før du arbejder på det.
- Grav ikke kablet ned. Brug ikke robotrenseren med et beskadiget kabel. Hvis kontrolenhedens hovedledning er beskadiget, skal den udskiftes af producenten, serviceteknikeren eller lignende kvalificerede personer, for at undgå en fare.
- I **USA og Canada**, må kontrolenheden kun tilsluttes et forsyningskredsløb, der er beskyttet af en jordfejlsafbryder (HPFI). Kontakt en kvalificeret elektriker, hvis du ikke kan kontrollere om, kredsløbet er beskyttet af en HPFI. Denne HPFI skal testes regelmæssigt. For at teste HPFI skal du trykke på testknappen. HPFI burde afbryde strømmen. Tryk på reset-knappen. Strømmen bliver så genopstartet. Hvis HPFI ikke fungerer på denne måde, er HPFI defekt. Hvis HPFI afbryder strømmen til kontrolenheden, uden at du har trykket på testknappen, er der en fejlstrøm, hvilket indikerer muligheden for et elektrisk stød. Brug ikke kontrolenheden da. Frakobl enheden, og kontakt producenten for at få hjælp.
- I **Europa, Australien og New Zealand**, kontrolenheden skal forsynes med en fejlstrømsenhed (RCD), der har en nominel reststrøm, der ikke overstiger 30 mA. Kontakt en kvalificeret elektriker, hvis du ikke kan kontrollere, at kredsløbet er beskyttet af en RCD.
- Lad aldrig stikket komme i vandet.

GEM DISSE INSTRUKTIONER



BETJENINGSVEJLEDNING OG VIGTIGE INFORMATIONER

LÆS FØR DU BRUGER ROBOTRENSEREN

- Brug ikke uden for poolen. Dette vil beskadige motorforseglingen og annullere garantien.
- Træk ikke robotrenseren ud af bassinet mod sidevæggen. Dette kan beskadige den og / eller pool væggen.

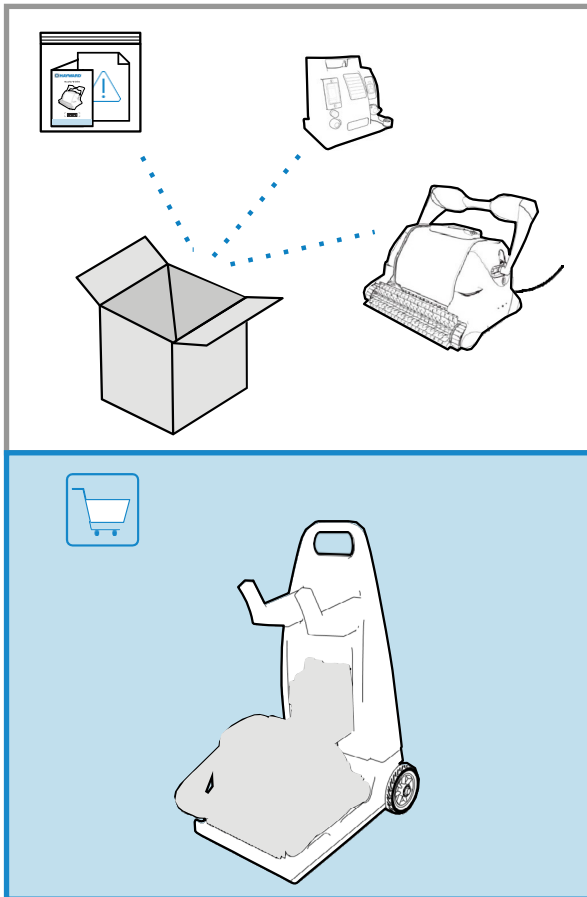
OBS - RISIKO FOR SKADER PÅ UDSTYR

- Brug kun robotrenseren i den tid, der er nødvendig for at rengøre poolen. Overdreven brug er unødvendig og vil medføre, at diverse dele slides for tidligt.
- Undersøg regelmæssigt enheden, kabler og kontrolenheden. Brug den ikke, hvis den er beskadiget, eller hvis der er uslebne kanter. Dette kan forårsage skader på poolen.
- Filterpatroner eller beholderen til snavs, skal rengøres grundigt efter hver brug eller så ofte som nødvendigt, for at sikre en optimal ydeevne.
- Opbevar aldrig robotrenseren med beskidte filterpatroner eller beholder til snavs.

DRIFTSBETINGELSER

- Optimal vandtemperatur: min. 10 ° C, maks. 35 ° C. Maksimal dybde: 3 m
Hvis du bruger robotrenseren ved temperaturer over eller under dette område, kan det påvirke ydeevnen og forårsage for tidlig slid eller svigt.
- Omgivende lufttemperatur: maks. 40 ° C.
- For at beskytte mod permanente skader, vil strømforsyningen blive begrænset eller standse driften, hvis den udsættes for ekstremt varme temperaturer, indtil dens temperatur er nede på et acceptabelt driftsniveau. For at begrænse overophedning og nedsat ydelse, anbefales det at holde kontrolenheden ude af direkte sollys og holde køleblæseren fri for snavs.

Udpakning og klargøring



KASSEN INDEHOLDER

- Betjeningsvejledning og garantipakke med produktinformation (serienummer og modelnummer)
- Tilbehørspakke
- Robotrenser med kabel
- Kontrolenhed

UDPAKNING

- Fjern forsigtigt indholdet af kassen fra toppen. Læg ikke kassen på siden for at fjerne indholdet, da nogle af delene kan falde ud af kassen og blive beskadiget.
- Bekræft indholdet af kassen.
- Læs først betjeningsvejledningen og advarselsdokumentet omhyggeligt.

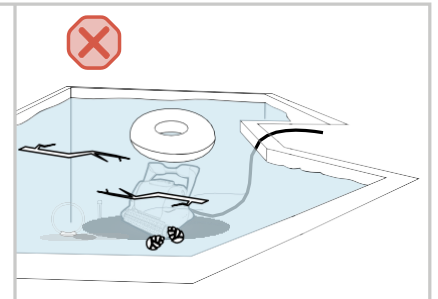
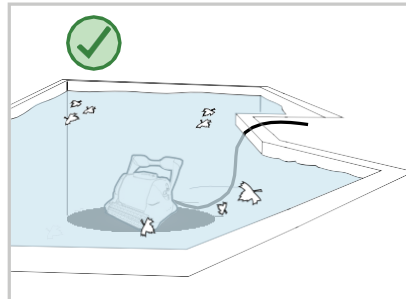
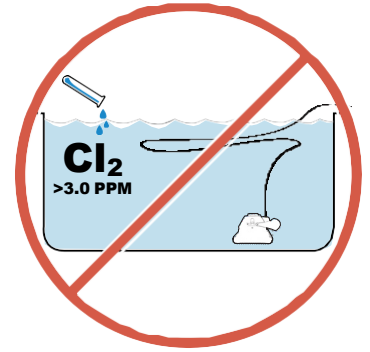
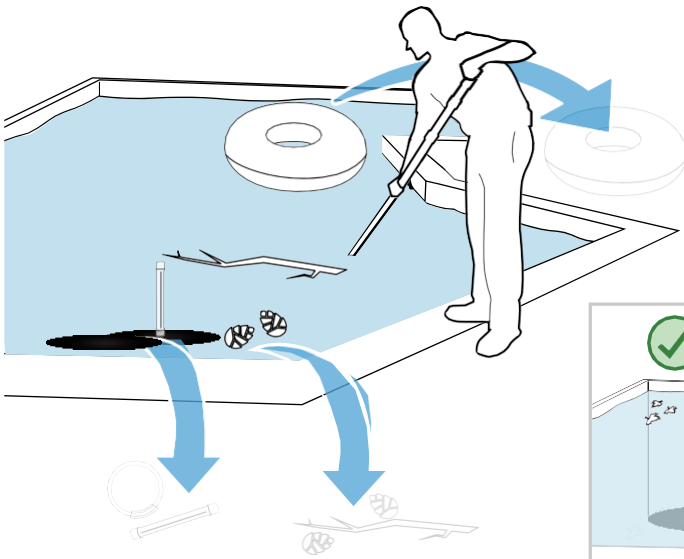
Pool forberedelse



pH: 7.2 - 7.8
Klor: 1.0-3.0 PPM
Total alkalitet: 80 - 120 PPM



10° - 37°C



POOL FORBEREDELSE

- **SVØM ALDRIG MED ROBOTRENSEREN I POOLEN.**
- Før du bruger robotrenseren, skal du fjerne ting som termometre, legetøj og andet tilbehør fra poolen. Sådanne genstande kan beskadige maskinen eller poolen.
- Store stykker skidt skal også fjernes manuelt fra poolen, inden robotten lægges i poolen og startes.
- Den kemiske balance af vandet kan påvirke ydeevnen, fremskynde slid på visse dele og kan føre til hyppigere vedligeholdelse.
- **FORLAD IKKE ROBOTRENSEREN I POOLEN, NÅR DU JUSTERER KLOR ELLER PH-VÆRDIEN.**
- pH skal justeres til mellem 7.2 - 7.8.
- Total klor skal holdes mellem 1.0 - 3.0 PPM. Robotrenseren må ikke bruges hvis klor(eller anden desinfektionsmiddel) overstiger normale værdier.
- Alkaliniteten skal altid holdes mellem 80 - 150 PPM.
- For at beskytte badene og pool udstyret hold altid styr på vandkvaliteten

FORSIGTIG - RISIKO FOR AT SKADE UDSTYRET

Robotrenseren er ikke beregnet til at rengøre poolen efter længere tid hvor den ikke er blevet brugt. Først skal følgende trin er tages:

1. Ryd poolen for store genstande, der kan forstyrre enhedens funktion.
2. Kontroller, at vandet er ved det anbefalede niveau.

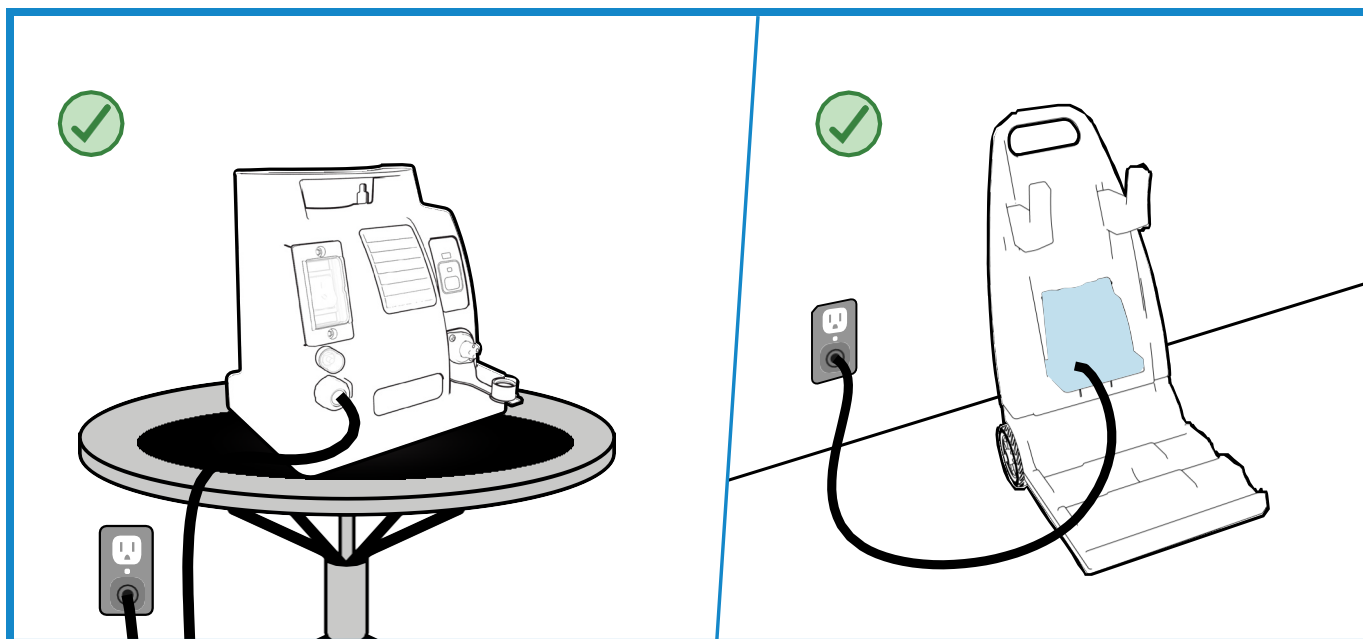
3. Kontroller kemien i vandet. Vandet skal være ordentligt afbalanceret (pH-niveauet) og poolen skal være fri for alger. Alger kan påvirke funktionen og ydeevnen på en negativ måde.
4. Rengør eller skyl filtreringssystemet uden at enheden er i poolen.

- Robotrenseren bør ikke bruges til at fjerne gipsstøv eller byggeaffald fra en ny eller renoveret pool.
- Børst den nyopførte overflade af poolen, og støvsug den manuelt, inden du installerer robotrenseren.

POOLS MED EKSTREMT MEGET SNAVS

- Robotrenseren bør ikke bruges til at fjerne ekstreme mængder af snavs, for eksempel før en sæsonåbning af en pool eller efter en kraftig storm eller sandstorm.
- Pools med store mængder snavs skal støvsuges manuelt, inden enheden tages i brug.
- Tøm altid rensefilterpatronerne eller affaldsbeholdere, når de er fyldt med snavs.

Opsætning af kontrolenhed



INSTALLATION

Kontrolenheden til Aquashark kan installeres og bruges forskellige steder:

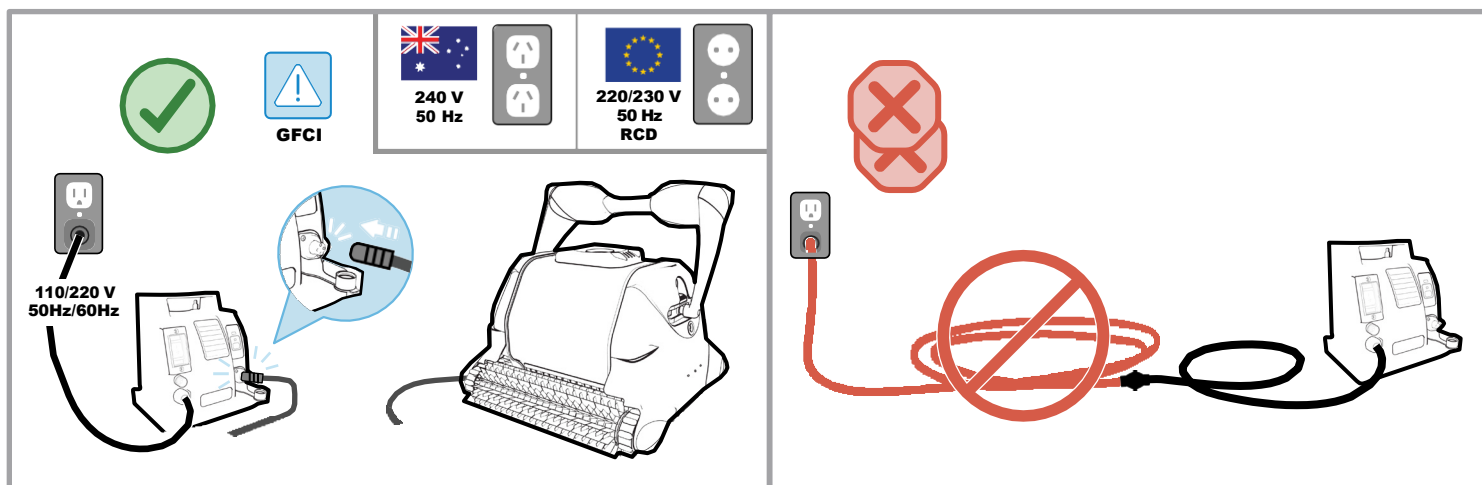
1. Den kan stå på et bord eller på poolkanten
2. Kan placeres på holderen til caddievognen

For at finde den bedste placering til din kontrolenhed skal du **overveje følgende:**

- Styreenheden skal helst opbevares i et område med skygge, og køleventilatoren må ikke tildækkes.
- Det er acceptabelt at efterlade kontrolenheden på poolkanten, men der skal tages visse forholdsregler, så den ikke beskadiges af den regelmæssige trafik omkring poolen eller af legende børn eller kæledyr.

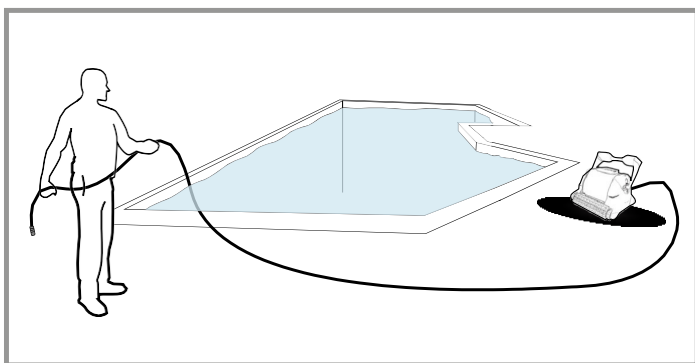
- Kontrolenheden skal placeres mindst 3.5 m fra den nærmeste kant til poolen.
- For at reducere risikoen for elektrisk stød må du, **IKKE BRUGE EN FORLÆNGERLEDNING** når du slutter enheden til en strømforsyning.
- Alt efter hvilken region i verden du befinder dig i, skal kontrolenheden kun tilsluttes et forsyningskredsløb, der er beskyttet af en jordfejlfafbryder (HPFI) eller en jordstrømsenhed (RCD).

Opsætning



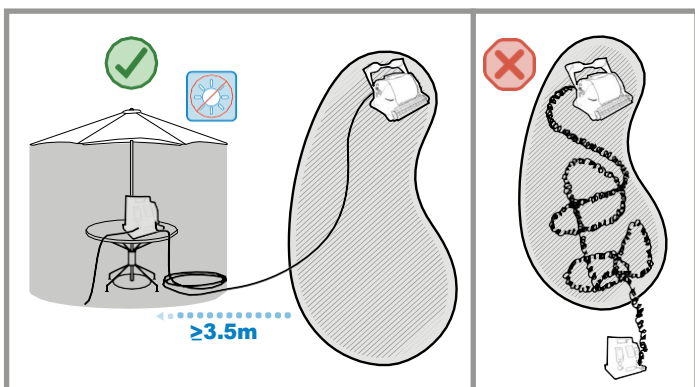
Tilslut kablet til kontrolenheden, og sæt ledningen til kontrolenheden i en beskyttet stikkontakt.

For at reducere risikoen for elektrisk stød, brug **IKKE** en forlængerledning til at slutte enheden til strømforsyningen.



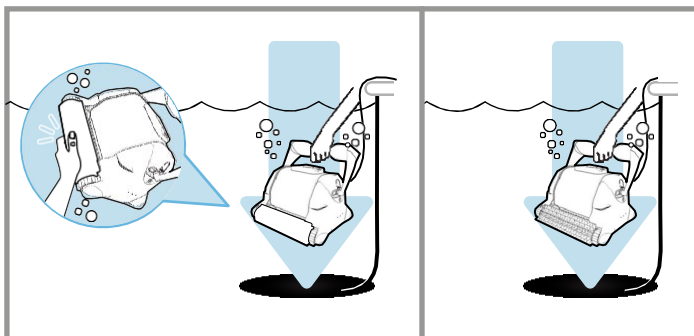
STRØMKABEL

- For at minimere snoing af ledningen, skal du rulle kablet helt ud og rette det ud, før du sætter robotrenseren i poolen.



PLACERING AF ENHEDEN

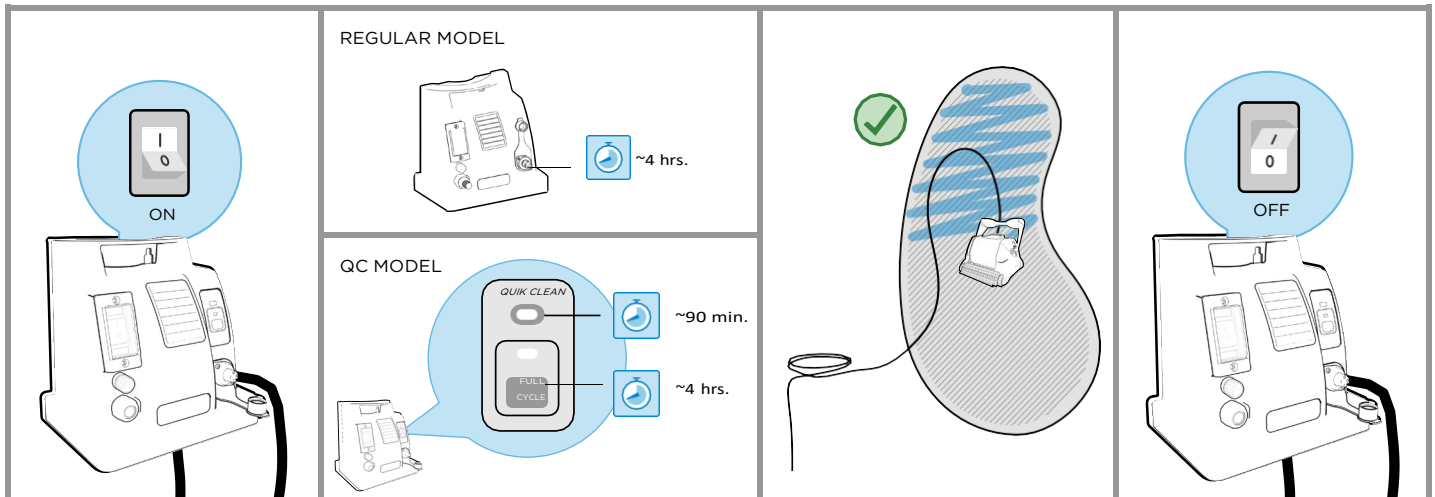
- Det er ideelt at have kontrolenheden placeret nær midten af din pool (i længderetningen).
- Afhængigt af størrelsen og formen på din pool er det muligvis ikke nødvendigt at bruge hele længden af det flydende kabel. Det flydende kabel skal kunne nå fra kontrolenheden til det punkt i poolen der er længst væk, plus dybden i den dybe ende af poolen. For at reducere chancen for at kablet vikler sig sammen, skal overskydende kabel rulles op og placeres ved siden af kontrolenheden.



Nedsæk robotrenseren i poolen ved forsigtigt at vippe den frem, tilbage og sidelæns for at hjælpe den med at komme af med luften og synke ned til bassinbunden.

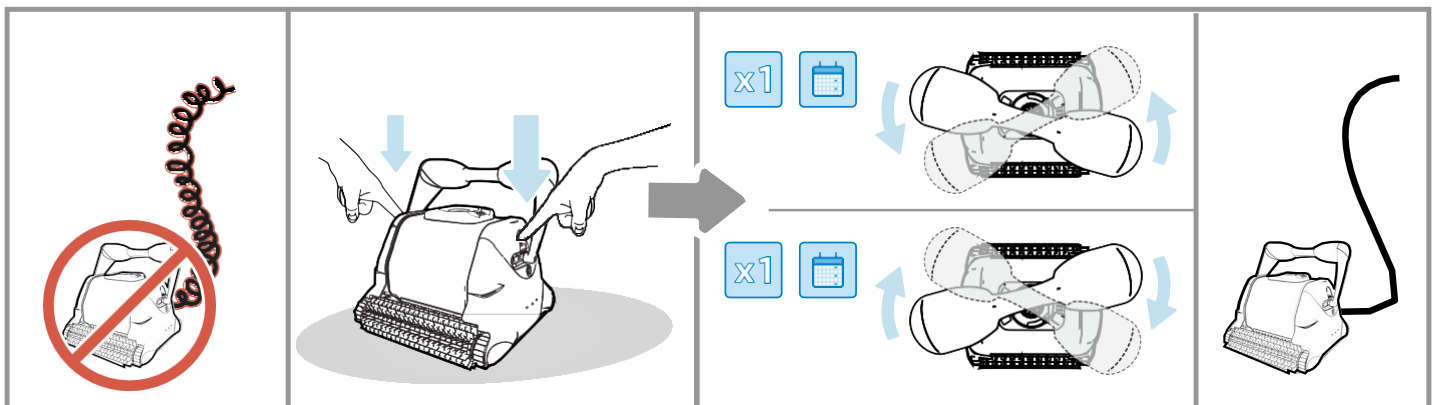
For enheder med skumruller skal du klemme skummet for at lade rullen blive gennemblødt.

START AF ENHENDEN

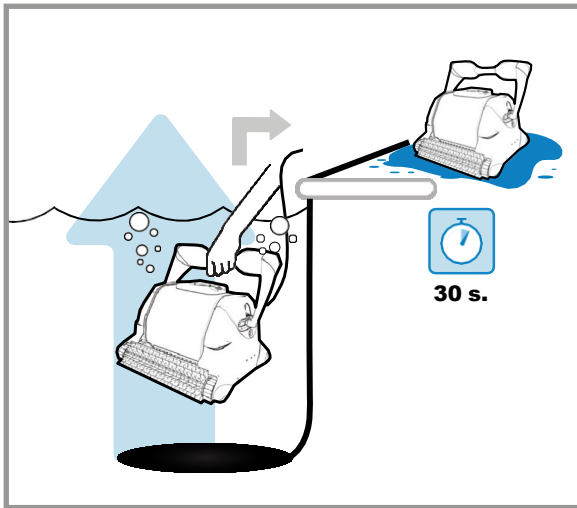


RENGØRINGSCYKLUS

- Under rengøringscyklussen klatrer den muligvis ikke op ad væggen eller lodrette overflader hver gang. Den justerer sin rengøringssekvens for at give en optimal rengøring af hele poolen.
- For hurtigere (90 minutter) rengøring af hovedbassinområdet kan Quick Clean-tilstanden vælges (kun tilgængelig på Quick Clean-modellen).
- Det er normalt, at robotrenseren kører både fremad og bagud.



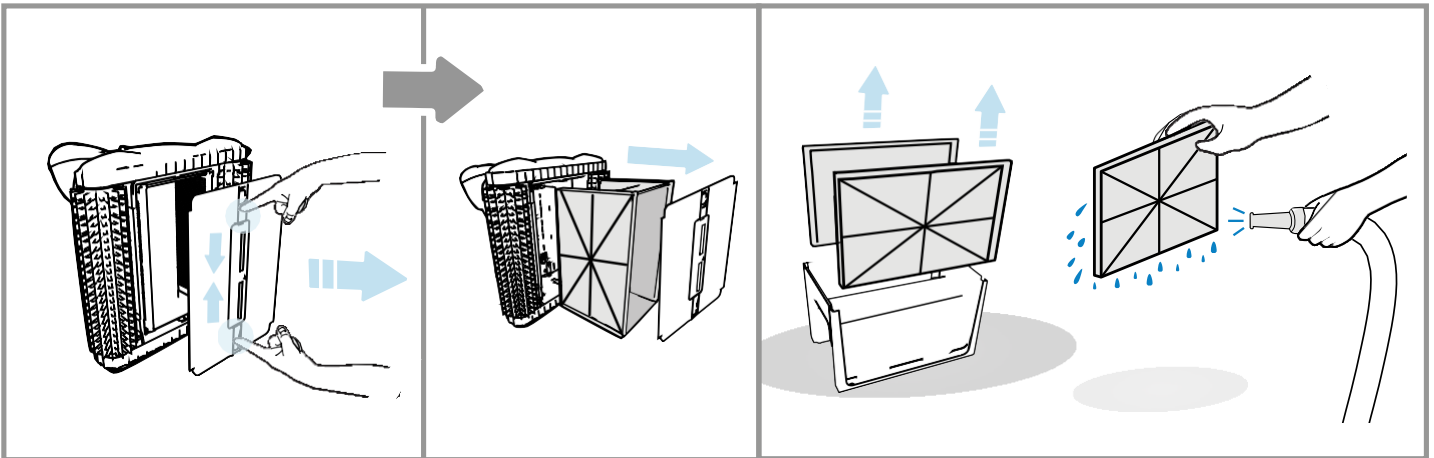
Aquashark har et justerbart håndtag. Håndtaget skal låses i en diagonal position, for at sikre optimale rengøringsresultater. Håndtaget har to diagonale positioner. Skift positionen på håndtaget efter hver brug, for at minimere vridninger.



FJERN ROBOTRENSEREN FRA POOLEN

Når rengøringscyklussen er afsluttet, og enheden er enten i dvaletilstand (start / stop-knappen lyser konstant blå) eller i standby-tilstand (start / stop-knappen lyser grønt), kan Aquashark-serien let fjernes fra pool ved hjælp af håndtaget.

1. Fjern robotrenseren ved at trække den ud af vandet, ved hjælp af håndtaget.
2. Lad vandet fra robotrenseren løbe ud på kanten af poolen, inden du fjerner filterpatronen til rengøring.



RENGØRING AF FILTERPATRONEN

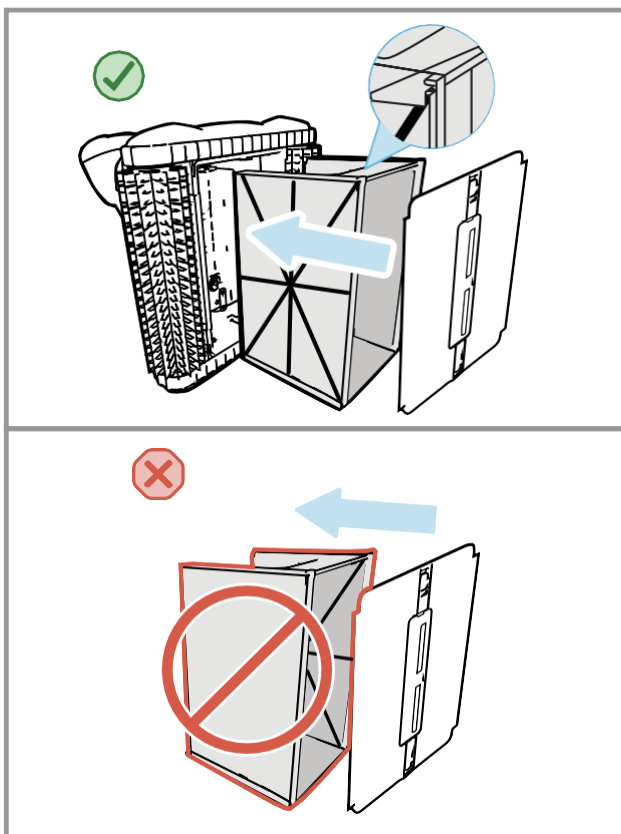
1. Placer enheden på siden.
2. Løsn låsen til bundlåget, og fjern bunddækslet.
3. Træk filterpatronen ud. Din patron er en tredelt filterenhed, hvor du muligvis vil fjerne de forskellige elementer, for at lave en grundig rengøring.
4. Brug en haveslange med en spraydyse til at vaske filterelementerne, så du fjerner alt snavs.
5. Vask indersiden af bundlåget.
6. Udskift filterpatronen i Aquashark.
7. Sæt bundlåget i igen og skub låsene i låst position.

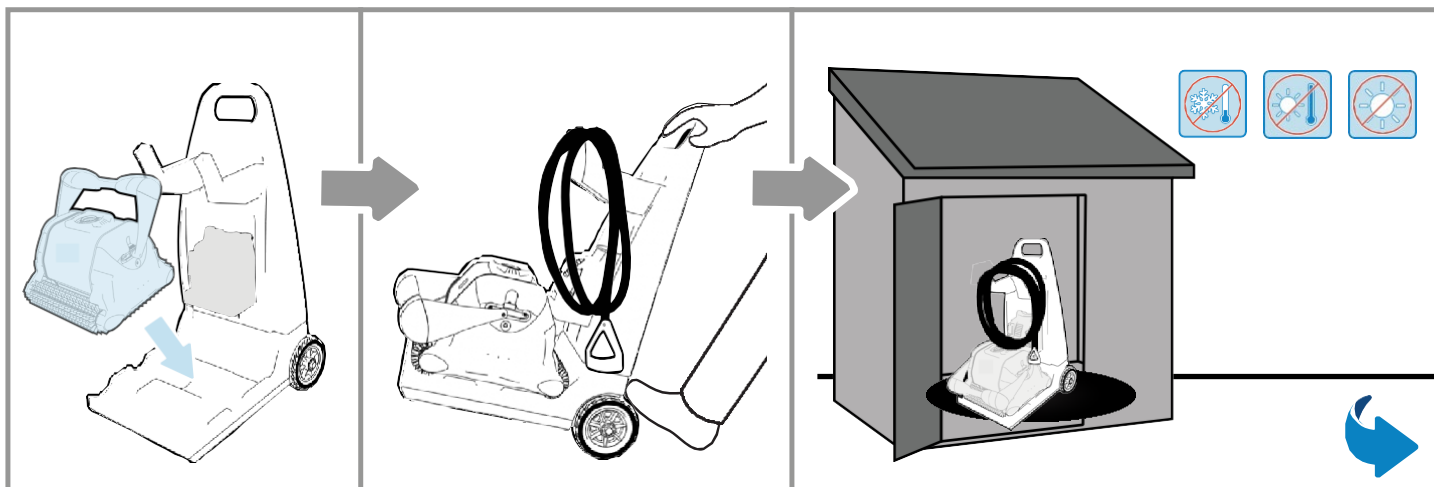
Filterrens middel kan bruges til at fjerne ekstreme mængder eller typer af snavs og / eller sand.

Husk: Jo renere dit filter er, jo mere effektivt virker din enhed.

⚠ FORSIGTIG – RISIKO FOR AT SKADE PÅ Udstyr

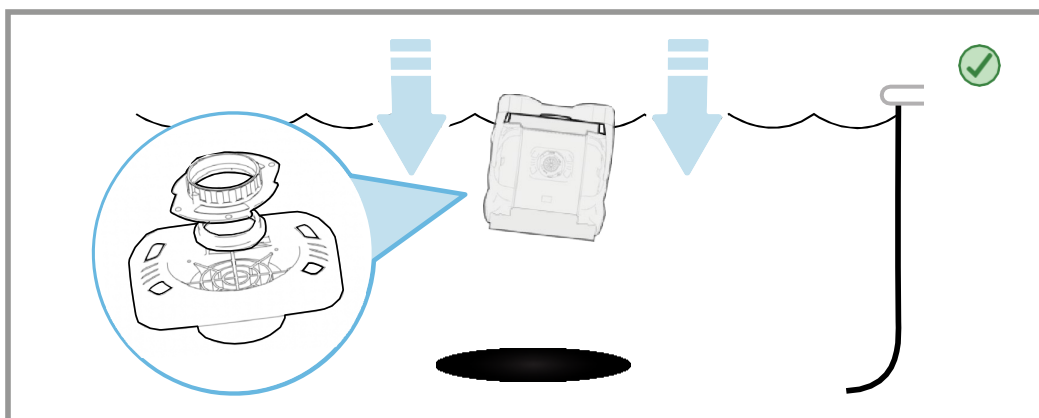
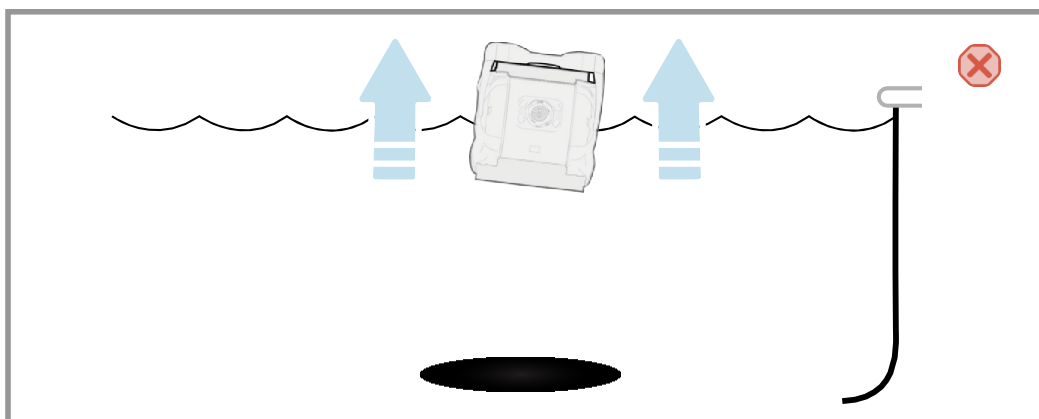
Betjening af robotrenseren med et fuldt filter, resulterer i nedsat ydelse, begrænset evne til at klatre på væggen og begrænset indsamling af snavs. Tøm og rengør filteret, når det er nødvendigt, for at opretholde en optimal ydelse. Tungt snavs såsom sand, småsten og grus, kan kræve hyppigere rengøringer, da de har en større effekt på robotrenserens vægt og opdrift.





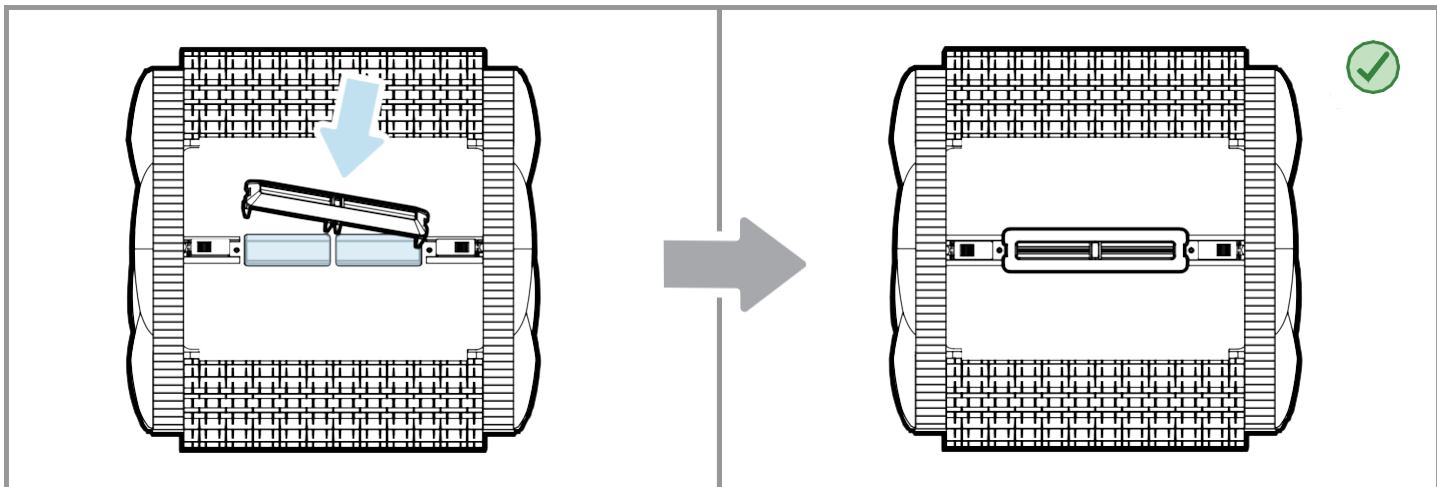
OPBEVARING AF ROBOTRENSEREN OG CADDIEVOGNEN

- Opbevar robotrenseren væk fra direkte sollys, når den ikke er i poolen, eller opbevar den i et beskyttet område.
- Opbevar robotrenseren på et sted, hvor den er beskyttet mod kolde temperaturer i løbet af vinteren.
- Tøm robotrenseren helt før opbevaring, og fjern alt det resterende affald fra beholderen.



FLOWBEGRÆNSER?

Hvis robotrenseren klatrer for højt op på væggen er, flowbegrænseren **måske installeret til at undgå denne funktion.**



Hvis Aquashark ikke opfanger fint eller tungere snavs:

- Rengør filteret. Det kan være tilstoppet.
- Fastgør højhastighedsindløbet til bundlåget. Dette indløb skaber ekstra sug til løft af fint eller tungere snavs. Denne del kan også være nyttig, hvis enheden rutinemæssigt sidder fast i et hovedafløb.

Electric codes
Codes électriques
Códigos eléctricos
Codici elettrici
Vorschriften für die Elektroinstallation
Elektrische codes
Códigos elétricos
Электрические коды

US: National Electric Code (NEC)
CAN: Canadian Electric Code (CEC)
AUS-NZ: AZ/NZS 3000
EU-UK

F	NF EN C 15-100	GB	BS7671:1992
D	DIN VDE 0100-702	EW	EVHS-HD 384-7-702
A	ÖVE 8001-4-702	H	MSZ 2364-702:1994 / MSZ 10-533 1/1990
E	UNE 20460-7-702 1993, REBT ITC-BT-31 2002	M	MSA HD 384-7-702.S2
IRL	Wiring Rules + IS HD 384-7-702	PL	PN-IEC 60364-7-702:1999
I	CEI 64-8/7	CZ	CSN 33 2000 7-702
LUX	384-7.702 S2	SK	STN 33 2000-7-702
NL	NEN 1010-7-702	SLO	SIST HD 384-7-702.S2
P	RSIUEE	TR	TS IEC 60364-7-702

Use Only Genuine Hayward Replacement Parts
 N'utilisez que des pièces détachées d'origine Hayward
 Utilice únicamente piezas de repuesto originales de Hayward
 Utilizzare esclusivamente pezzi di ricambio originali Hayward
 Verwenden Sie nur Original-Ersatzteile von Hayward
 Gebruik uitsluitend originele Hayward-onderdelen
 Utilize apenas peças sobresselentes de origem Hayward
 Используйте только оригинальные запчасти компании «Hayward»

Hayward Pool Products

620 Division Street
 Elizabeth, NJ 07207

www.hayward.com

Hayward Pool Products Canada

2880 Plymouth Drive
 Oakville, ON L6H 5R4

www.haywardpool.ca

Hayward Pool Europe

1070 Allée des Chênes
 01150 St-Vulbas, France

www.hayward.fr

Hayward Pool Products (Australia) Pty Ltd.

Melbourne-Sydney-Brisbane-Perth
 P.O Box 4384, Dandenong South VIC. 3164

www.hayward-pool.com.au

